



momentum

GIANT

Liv

HYBRID+
CYCLING TECHNOLOGY

USER MANUAL V7.0.GLB



ENGLISH

NEDERLANDS

FRANÇAIS

DEUTSCH

ITALIANO

ESPAÑOL

POLSKI

繁體中文

繁體中文 手冊

1	概述	1
1.1	前言	1
1.2	手冊用法	1
1.3	服務和技術支援	1
2	安全性	2
2.1	EnergyPak 電池和充電器	2
2.2	行李架	2
2.3	自行車的使用	2
2.4	運送	2
2.5	配件和附件	3
3	電動配件概述	4
3.1	說明	4
3.2	EnergyPak 和充電器	5
3.2.1	概述	5
3.2.2	總論	6
3.2.3	新 EnergyPak	6
3.2.4	充電	7
3.2.5	用法	12
3.2.6	充電時間表	12
3.2.7	概述	12
3.3	SyncDrive	13
3.4	RideControl	13
3.4.1	概述	13
3.4.2	設定	15
3.4.3	重設設定	18
3.4.4	切換 (Km/h<->Mph)	19
3.4.5	位置調整	19
4	自行車的使用	21
4.1	維護	21
4.2	鑰匙	21
4.3	騎乘里程	21
4.4	換檔建議	21
4.5	傳動系統	22
5	故障檢修	23
5.1	事件指示	23
5.2	RideControl EVO	23
5.3	RideControl 充電	23
5.4	RideControl ONE	24
6	常見問題	25
6.1	Ridecontrol 螢幕	25
6.2	EnergyPak	25
6.3	SyncDrive 馬達	26
6.4	其他	26
7	法律檔	27
7.1	保固	27
7.2	除外條款	27
7.3	合規性	28

1 概述

1.1 前言

歡迎並恭喜您購買全新Giant、Liv 或 Momentum 電動自行車。騎乘之樂，即刻成行！

捷安特 - 騎動綠色生活

沒有什麼能比看到人們騎自行車更讓我們開心。自 1972 年以來，捷安特為您能想像到的各類地形和騎乘者製造了高品質的自行車。捷安特自行車讓數百萬像您一樣的騎乘者能夠選擇更幸福、更健康的生活方式，因為騎自行車帶來了快樂、運動和純粹的快樂。正是這種共用騎乘樂趣的承諾，激勵我們不斷提供世界上最具創新性的自行車。

1.2 手冊用法

開始使用新電動自行車之前，請仔細閱讀本手冊。安全說明十分重要，不容忽視。這樣您就能夠更好地瞭解自行車配件的一般性操作。還將介紹一些常見問題。當然，本手冊也將為您提供相關法律文件。因此，在您開始騎乘之前，請花少許時間閱讀本手冊。

1.3 服務和技術支援



本手冊並不是一本關於服務、維護和/或維修的參考書。服務和技術支援方面的內容，請諮詢經銷商。您可以透過我們的全球網站 (www.giant-bicycles.com) 瞭解更多關於產品和經銷商的資訊。

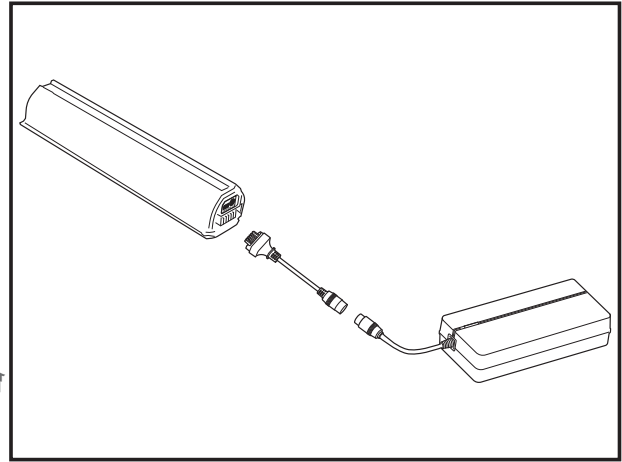


2 安全性

2.1 ENERGYPAK 電池和充電器



- EnergyPak 電池和充電器切勿接近水和明火。
- 請勿將電池和充電器用於其他用途。
- 請勿連接終端設備；
- 將電池置於兒童和寵物不易接觸的地方。
- 請勿讓電池和充電器受到撞擊（例如掉落）。
- 請勿覆蓋電池和充電器，亦不可在電池和充電器上放置任何物體。
- 一旦發現異味或冒煙，請立即停止充電程式。
- 萬一電池著火了，不要試圖用水將其熄滅。應使用沙子滅火，並立即撥打緊急服務電話。

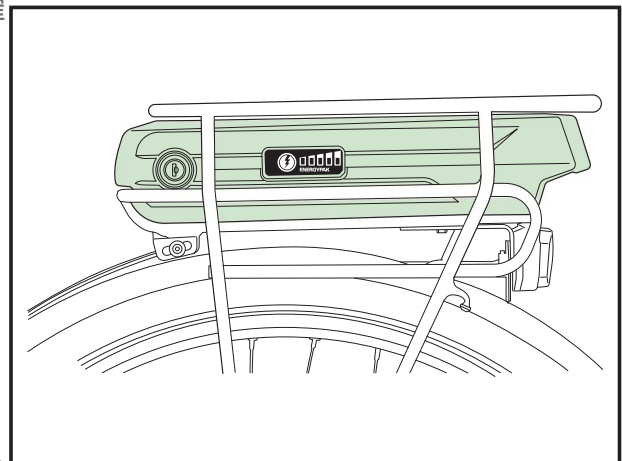


在充電過程中，應避免接觸電池和充電器。充電器會發熱。
請閱讀/注意電池盒背面的其他資訊。

2.2 行李架

某些類型的自行車中還結合了電池座和行李架。請確保已牢固固定行李箱，以免損壞電池和/或電池座。

後架最大載重（含 EnergyPak）：
22 KG。



2.3 自行車的使用

在開闊的道路上騎電動自行車之前，請先在安全區域騎乘，熟悉自行車及電力踩踏輔助。試用並熟悉自行車的所有設定。

騎乘時，您應該兩手保持緊握車把並做好使用煞車把手準備，以便能夠立即因應任何情況。否則，您在轉彎和煞車時可能會反應不及而無法控制自行車。



2.4 運送

使用汽車運送自行車時，不得將電池留置在自行車上。運送時必須從自行車上取下電池，並將電池置於汽車內。



2.5 配件和附件



自行車拖車和拖車自行車

請注意，使用（第三方）自行車拖車或拖車自行車會導致額外的負載應力以及加速電子自行車的電子以及/或者機械零件磨損。由於市面上拖車附件種類繁多（視品牌/型號/其他等等而定），此處無法詳細列出各種使用組合以及預測每一種使用情況的結果。

請務必要確實遵循拖車製造商的安裝、使用及安全指示。切勿為了安裝（第三方）拖車而修改電動自行車的任何原廠零件。切勿超過本手冊中所註明允許的電動自行車總負載重量。



兒童座椅

請注意，使用兒童座椅會導致額外的負載應力以及加速電子自行車的電子以及/或者機械零件磨損。由於市面上兒童座椅種類繁多（視品牌/型號/其他等等而定），此處無法詳細列出每一種使用組合。

請務必遵循兒童座椅製造商的安裝、使用及安全指示。切勿為了安裝兒童座椅而修改電動自行車的任何原廠零件。切勿超過支架負載容量以及/或者本手冊中所註明允許的電動自行車總負載重量。

如果使用兒童座椅的自行車配備下方有外露螺旋彈簧的座墊，有可能招致螺旋彈簧夾住兒童手指等的巨大風險。請採取適當的步驟來預防兒童手指遭夾。

3 電動配件概述

3.1 說明

Giant、Liv 和 Momentum 電動自行車配備可以協同運作的零件，以產出輸出平順而強大的電動輔助自行車。騎乘者耳朵聽到的電機音量小於 70 dB(A)。

ENERGYPAK

捷安特擁有獨一無二的整合式鋰離子電池組，因為它們具有市場上最高的能量密度。考慮到重量和尺寸，捷安特 EnergyPaks 提供最佳的總體性能。此外，與早期的電池系統相比，這款 EnergyPak 的充電速度提高了兩倍，進而提供最佳、最大的騎乘里程。電池在捷安特工廠裡進行了全面的測試，確保電池可靠性。部分電動自行車配備 EnergyPak Smart 375，這是捷安特最小巧型的整合式 EnergyPak。

SYNCDRIVE 由台灣山葉提供技術支援

創新性、製造專業知識以及由台灣山葉提供技術支援的馬達系統，這些因素均有助於提高騎乘者的能力。SyncDrive 馬達以優異的性能和可靠性而廣受好評。小型中置驅動馬達具備高達 80Nm (牛頓米) 的巨大扭矩，所提供的平穩踏板動力在每個型號上轉換成最佳效能。最新的 6 感應器技術可以讓自行車自動選擇最佳動力比，騎乘者因此可以享受更多的騎乘樂趣。

RIDECONTROL

安裝在車把上的按鍵具備易於操作的控制方式和更符合人體工學的按鈕，能夠以更方便的方式調整動力輔助。RideControl 可將下列重要資訊提供給騎乘者：

- 電池電量指示
- 動力輔助指示
- 車燈指示

當需要最少的輔助來騎乘城市和郊區道路時，可以使用最低動力輔助。ECO 模式能夠利用更少的電池電量，讓您騎乘更遠的距離。

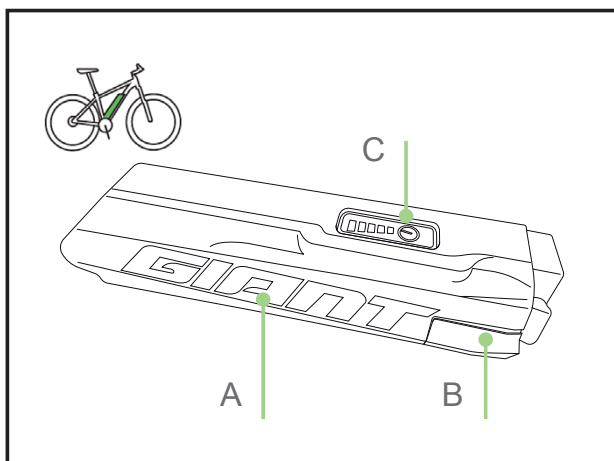
最強動力輔助為您提供最高動力來攀登陡峭山坡。當您在最具挑戰性的高山和地形騎乘時，這是最佳選擇。智慧助力模式還能夠根據騎乘狀況自動即時調整動力輔助。



3.2 ENERGOPAK 和充電器

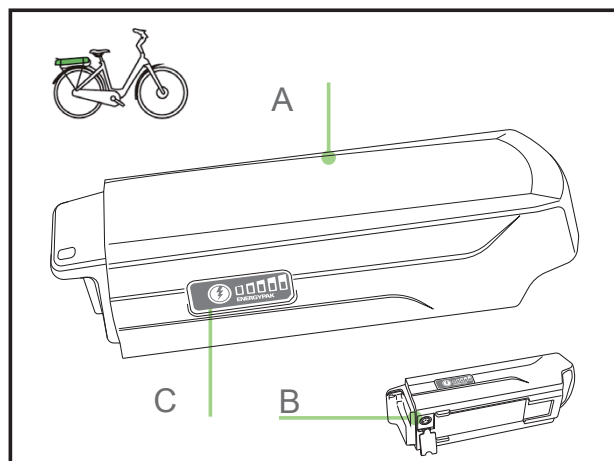
3.2.1 概述

EnergyPak (側拉)



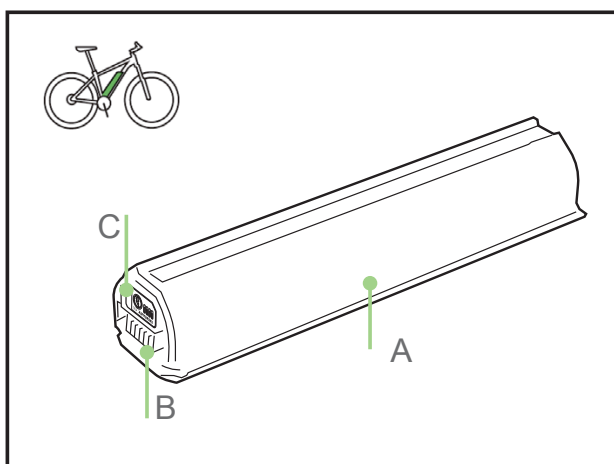
- A. EnergyPak
- B. 充電插座
- C. 電量檢查 (按鈕)

EnergyPak (後架)



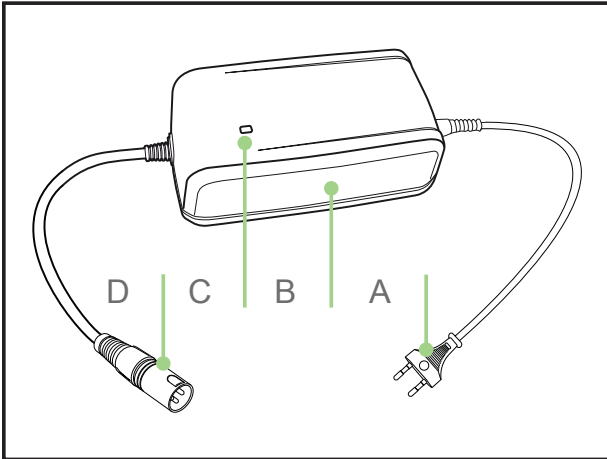
- A. EnergyPak
- B. 充電插座
- C. 電量檢查 (按鈕)

EnergyPak (整合式)



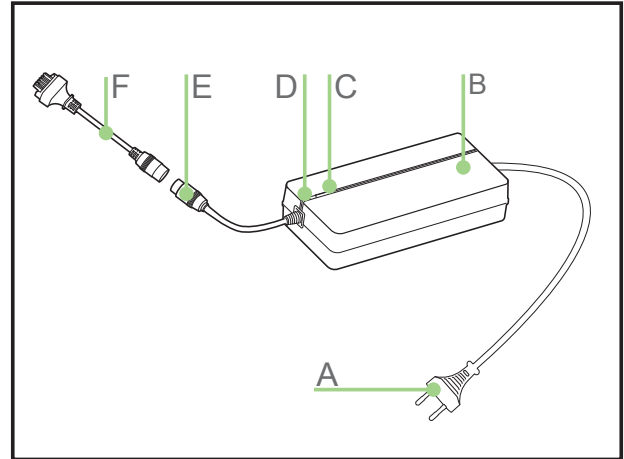
- A. EnergyPak
- B. 充電插座
- C. 電量檢查 (按鈕)

4A 充電器



- A. 交流電電源插座 (110~230V) (有多種類型)
- B. 充電器
- C. 充電指示器
- D. 充電插座

智慧型充電器



- A. 交流電電源插座 (110V/110~240V) (有多種類型)
- B. 充電器
- C. 充電指示器 60%
- D. 充電指示器 100%
- E. 充電插座
- F. 充電配接器

3.2.2 總論



- 一旦發現異味或冒煙，請立即停止充電。前往授權的捷安特經銷商處維修或更換 EnergyPak。
- 萬一 EnergyPak 著火了，不要試圖用水將其熄滅。應使用沙子滅火，並儘快撥打緊急服務電話。

3.2.3 新 EnergyPak

運輸時，新 EnergyPak 處於保護性「休眠」狀態。這種 EnergyPak 需要先啟動方可使用；

- 按下電量檢查按鈕，可以識別「休眠」狀態的 EnergyPak。EnergyPak 的 LED 不會發亮。
- 在 EnergyPak 中插入有效充電器。
- 從 EnergyPak 上拔下充電器。
- EnergyPak 現已不在「休眠」狀態。按下電量檢查按鈕將點亮 LED。
- 可以開始使用 EnergyPak。

一旦喚醒，EnergyPak 就無法回到「休眠」狀態。

通常，經銷商會將 EnergyPak 充好電，從而取消「休眠」狀態。



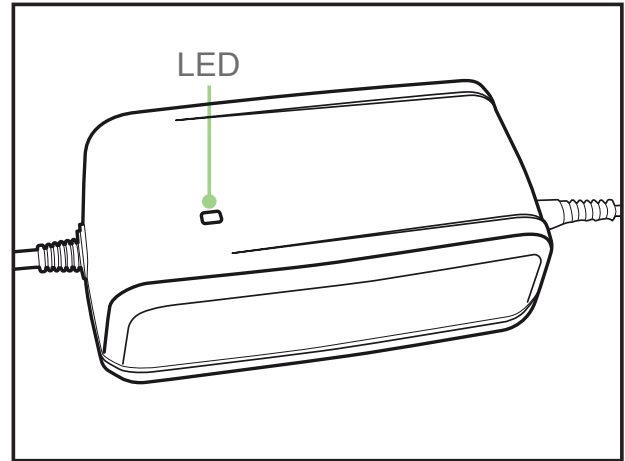
3.2.4 充電



- 應在室溫下 ($\pm 20^{\circ}\text{C}$ / 68°F) 為 EergyPak 電池充電。低於 0°C 或高於 40°C (32°F ~ 104°F) 的充電可能導致充電不足，並可能有損於電池壽命。

4A 充電器：

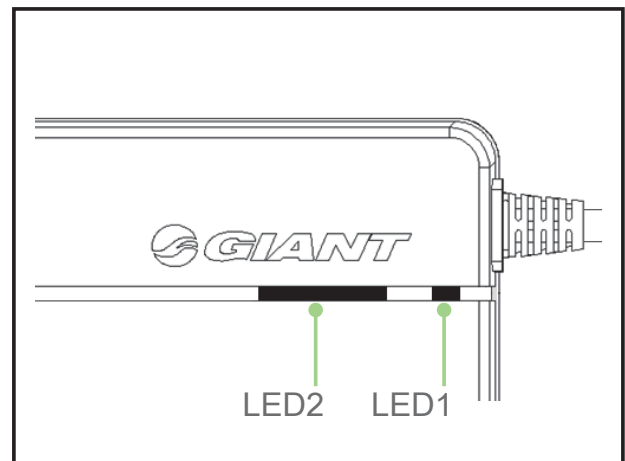
- 未連接 EnergyPak：
充電器 LED 為綠色 (恆亮)。
- 充電時：
充電器 LED 為紅色 (恆亮)。
- 充電問題：
充電器 LED 為紅色 (閃爍)。
- 充電完成 (100%)：
充電器 LED 為綠色 (恆亮)。



智能充電器：

正常充電模式 (100% 充電)

- 上電時序 (自檢)：
充電器 LED1：快速紅/綠/關閉
充電器 LED2：快速紅/綠/關閉
- 未連接 EnergyPak：
充電器 LED 為紅色 (恆亮)。
- 充電時：
充電器 LED 為綠色 (閃爍)。
- 充電完成 (100%)：
充電器 LED 為綠色 (恆亮)。
- 充電問題：
充電器 LED 為紅色 (閃爍)。



智能充電器：

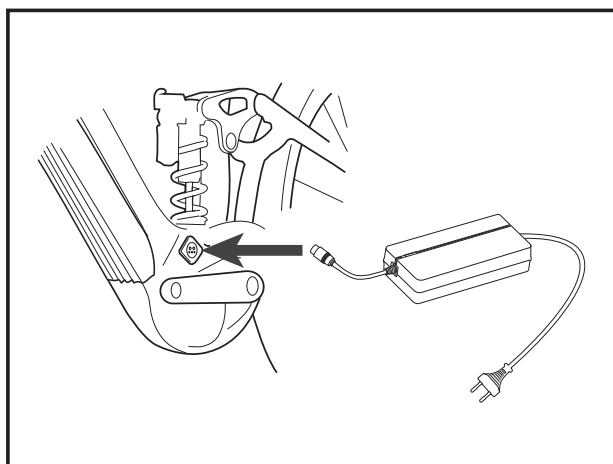
長期儲存充電模式 (60% 充電)

- 連接充電器
- 按下 LED2 按鈕
- 充電與常規充電程式完全相同，除了：
LED2 為黃色 (恆亮)
充電將停在 60% (長時間儲存)

充電方式 1 - 自行車內

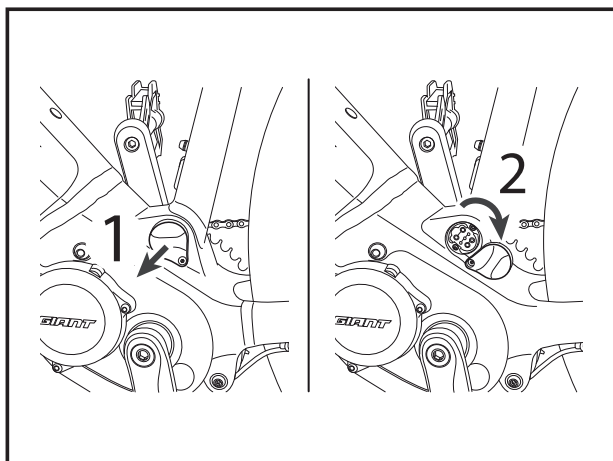
EnergyPak (整合式)

- 將充電器連接到自行車上的充電埠
- 將充電器連接到交流電電源插座。
- 可隨時停止充電操作。
- 首先從插座上拔下充電器，然後從充電埠斷開。
- 可以使用自行車。



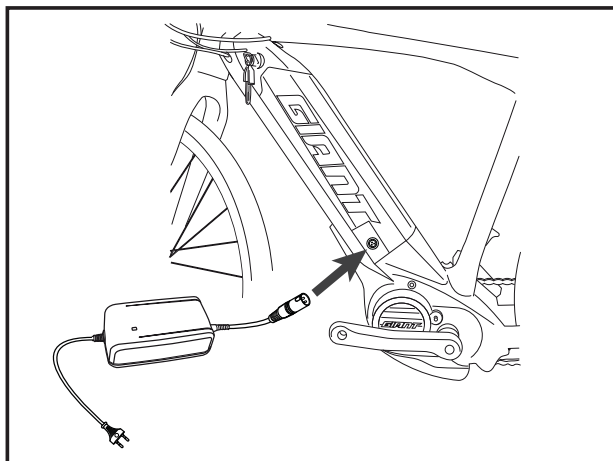
EnergyPak Smart 375

- 拉起並順時針方向旋轉充電埠蓋以露出充電埠。
- 將充電器連接至自行車上的充電埠
- 將充電器連接到交流電電源插座。
- 可隨時停止充電操作。
- 首先從插座上拔下充電器，然後從充電埠斷開。
- 將充電埠蓋放回至原來位置。
- 可以使用自行車。



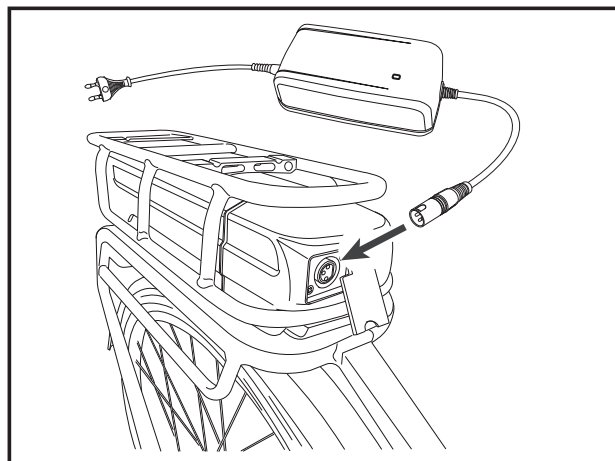
EnergyPak (側抽)

- 將充電器連接到 EnergyPak。
- 將充電器連接到交流電電源插座。
- 可隨時停止充電操作。
- 先從插座斷開充電器，然後從 EnergyPak 上斷開。
- 可以使用自行車。



EnergyPak (後架)

- 將充電器連接到後機架前部的 EnergyPak 插座。
- 將充電器連接到交流電電源插座。
- 可隨時停止充電操作。
- 首先從插座上拔下充電器，然後從充電埠斷開。
- 可以使用自行車。

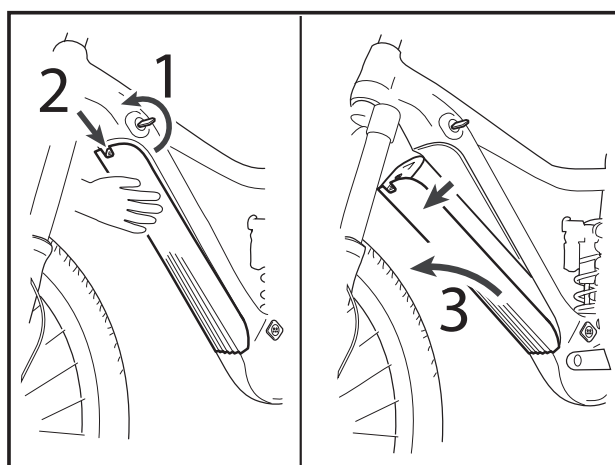


充電方式 2 - 自行車外

EnergyPak (整合式)

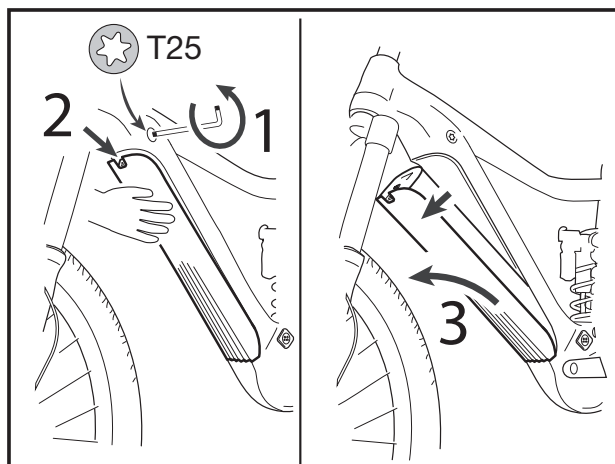
取下 EnergyPak。(鑰匙鎖類型)

- 支撐電池的重量。
- 插入鑰匙，解鎖 EnergyPak。
(僅適用於頂部裝載的整合式電池：取出 EnergyPak 並繼續進行 EnergyPak 充電。)
- 按下防掉落保護桿，完全解鎖 EnergyPak。
- 從自行車取出電池。



取下 EnergyPak (Torx 鎖類型)。

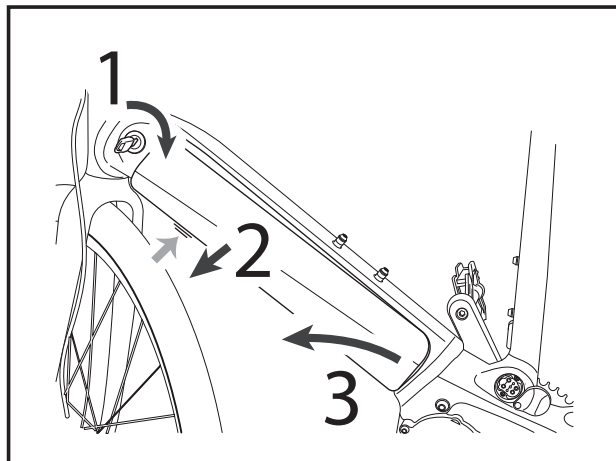
- 支撐電池的重量。
- 插入尺寸 25 Torx 工具，然後逆時針方向旋轉以鬆開 EnergyPak。由於是蝸桿，因此不會轉出。
- 按下防掉落保護桿以完全鬆開 EnergyPak。
- 從自行車取出電池。



EnergyPak Smart 375 (側邊整合式)

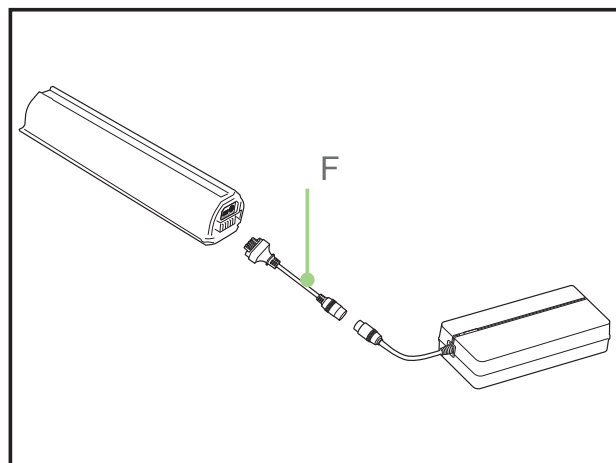
取下 EnergyPak。

- 握住車架中的電池，確保解鎖時不會掉落。
- 插入鑰匙，解鎖 EnergyPak。EnergyPak 將會輕輕地退出。
- 部分型號具有額外的防掉落防護。推動電池下面的塑膠突耳 (淺灰色箭頭) 以鬆開 EnergyPak。
- 從自行車取出電池。



EnergyPak 進行充電。

- 將充電配接器 (F) 連接到充電器。
- 將充電器連接到 EnergyPak。它只適合一個方向。
- 將充電器連接到交流電電源插座。
- 可隨時停止充電操作。
- 先從插座斷開充電器，然後從 EnergyPak 上斷開。

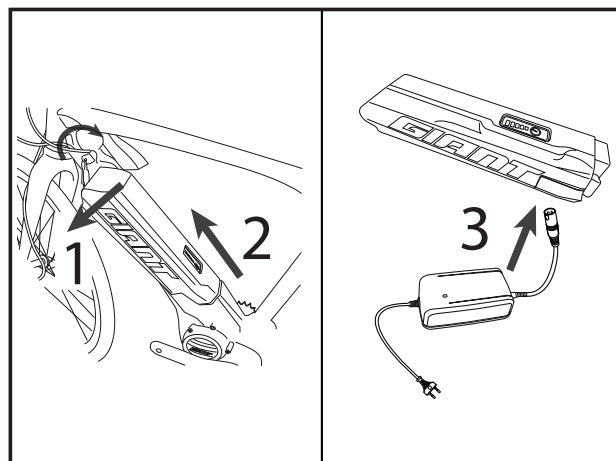


安裝 EnergyPak。

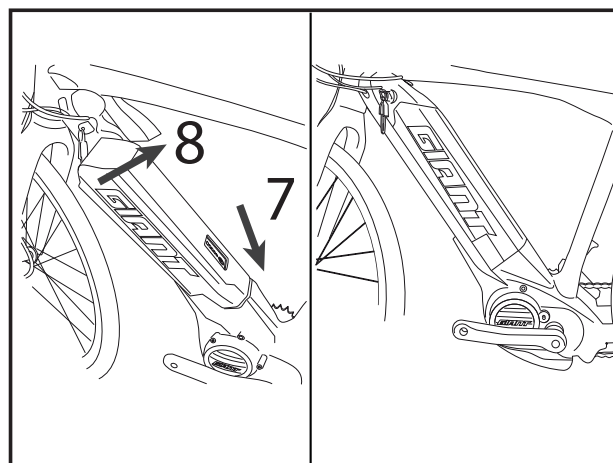
- 以和取下相反的程序安裝 EnergyPak。
- 確定插槽在底部正確對齊。
- 推動 EnergyPak 的頂部，確保 EnergyPak 已固定。此時，螢幕出現「點擊」。
- 取出鑰匙。
- 可以使用自行車。

EnergyPak (側拉)

- 插入鑰匙，解鎖 EnergyPak。
- 將 EnergyPak 電池的頂部向左側滑動。
- 抬起 EnergyPak。
- 將充電器連接到 EnergyPak。
- 將充電器連接到交流電電源插座。
- 可隨時停止充電操作。
- 先從插座斷開充電器，然後從 EnergyPak 上斷開。

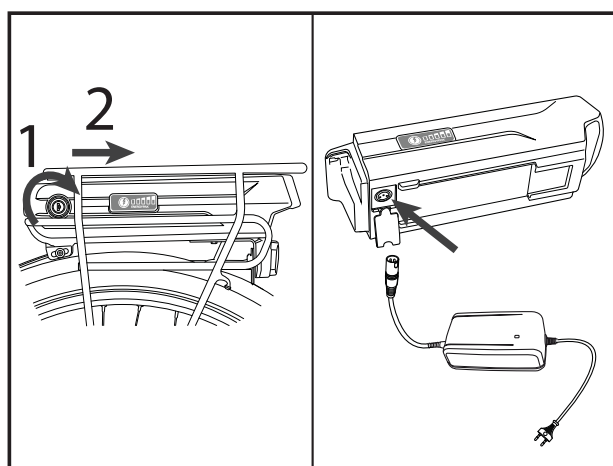


- 重裝 EnergyPak，確定插槽在底部正確對齊。
- 推動 EnergyPak 的頂部，確保 EnergyPak 已固定。此時，螢幕出現「點擊」。
- 取出鑰匙。
- 可以使用自行車。



EnergyPak (後架)

- 插入鑰匙，解鎖 EnergyPak
- 握住夾持，然後向後拉 EnergyPak。
- 滑出 EnergyPak。
- 將充電器連接到 EnergyPak。
- 將充電器連接到交流電電源插座。
- 可隨時停止充電操作。
- 先從插座斷開充電器，然後從 EnergyPak 上斷開。
- 重新安裝 EnergyPak，確保插槽與底部對齊。
- 向前推動 EnergyPak，確保 EnergyPak 已固定。螢幕出現「點擊」。
- 取出鑰匙。
- 可以使用自行車。



3.2.5 用法

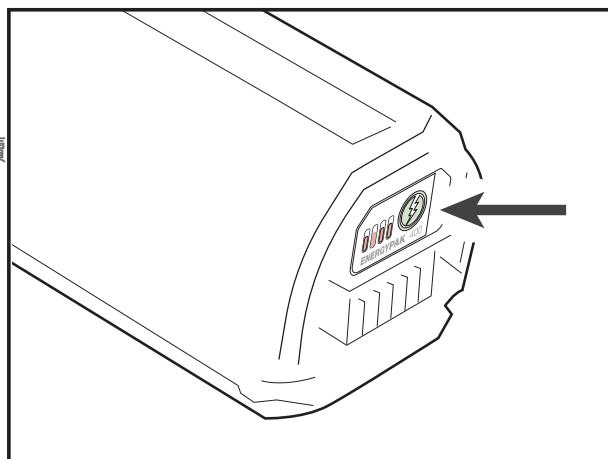
若 EnergyPak 僅剩餘 3% 的電量，EnergyPak 將自動切換到輔助模式至 ECO 模式，從而達到節省能源的目的。

若 EnergyPak 僅剩餘 1% 的電量，將自動停止電力輔助。動力輔助等級指示條將閃爍 3 次。燈仍可繼續使用 2 個多小時。

按下電量檢查按鈕，可以檢查 EnergyPak 內的電量情況。

經過 15 次正常充電後或至少每 3 個月，在再次給 EnergyPak 充電之前，應透過騎乘完全釋放 EnergyPak 電量。這樣做能夠延長 EnergyPak 的使用壽命。

當 EnergyPak 裝上自行車時，若不使用自行車，系統會損失一些電量。為避免發生這種情況，可在多日未使用自行車時，中斷 EnergyPak 與自行車連接



3.2.6 充電時間表

4A 充電器時間表 (110V/110-240V)

	充電時間 (以小時計)					
	300Wh 8,8Ah		400Wh 11,3Ah		500Wh 13,8Ah	
	110V	200-240V	110V	200-240V	110V	200-240V
充電 80%	2:20 h	1:45h	3:00h	2:00h	3:40h	2:45h
充電 100%	4:40h	3:30h	6:00h	4:30h	7:20h	5:00h

智慧型充電器時間表 (110-240V)

	Charge time in hours		
	375Wh 10,3Ah	400Wh 11,6Ah	500Wh 13,8Ah
充電 60%	<1:00 h	1:00 h	1:30 h
充電 80%	1:40 h	1:50 h	2:20 h
充電 100%	2:45 h	3:00 h	3:40 h

3.2.7 概述

如果較長時間不使用自行車 (一個月或更長時間)，應按下列最佳條件存放 EnergyPak：

- 電量 60% 對於「智慧充電器」，這是一項功能。
- 與自行車分開存放。
- 溫度在 0 到 40 度之間。
- 每個月檢查一次，是否至少一個 LED 仍在閃爍。需要時充電。

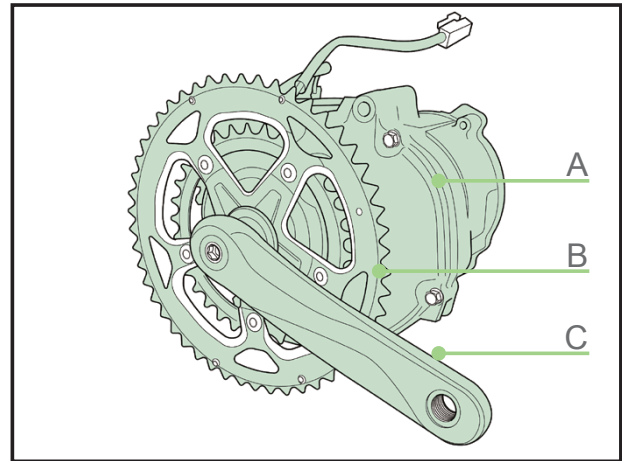
應至少每 3 個月對 EnergyPak 充一次電。忽視這一點會使 EnergyPak 保固失效。



3.3 SYNCDRIVE

SyncDrive 馬達負責輔助電動自行車的踩踏。處理來自內部感測器和速度感測器的資訊，以提供平穩自然的騎乘體驗。為 SyncDrive Life and Sport 馬達設計了最大 1 毫米的底部支架軸的側向遊隙，以獲得最佳耐用性。

SyncDrive

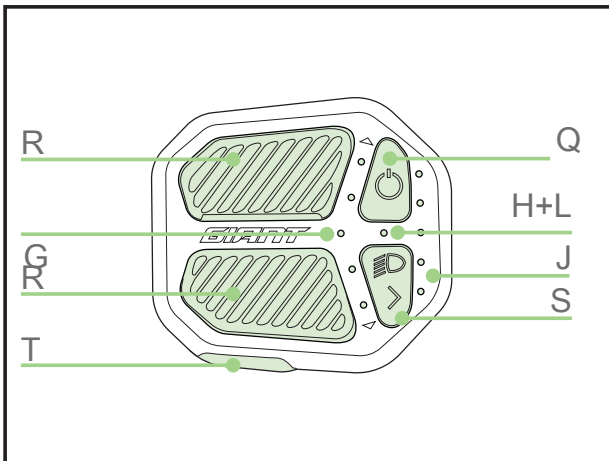


- A 馬達
- B 齒盤
- C 曲柄

3.4 RIDECONTROL

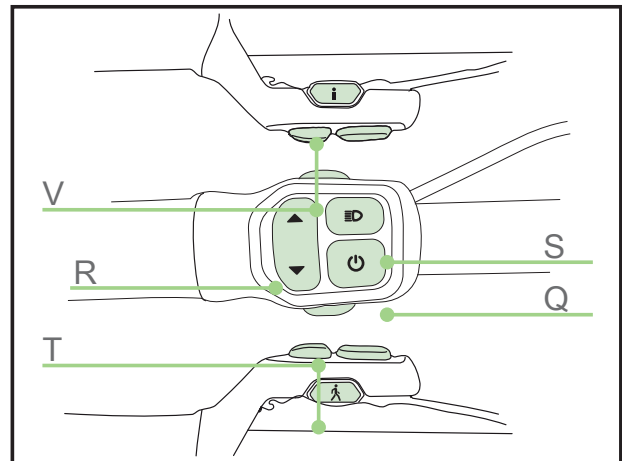
3.4.1 概述

RideControl ONE



- Q 開/關
- R 動力輔助 (上/下)
- S 燈和常規指示
- T 步行輔助
- G 動力輔助指示器 (5 個 LED)
- H 照明指示器
- J EnergyPak 充電指示器 (5 個 LED)
- L 錯誤代碼指示器

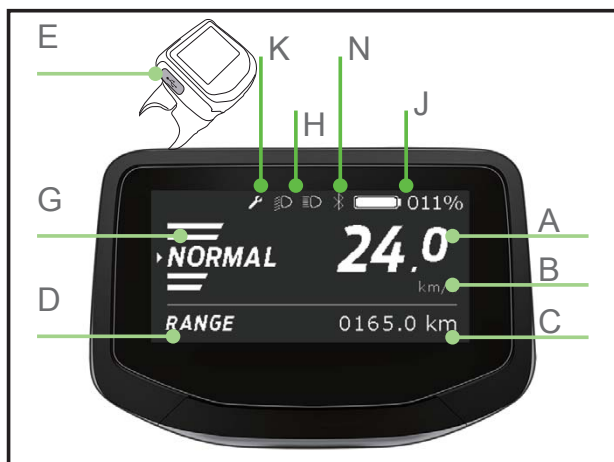
遙控器



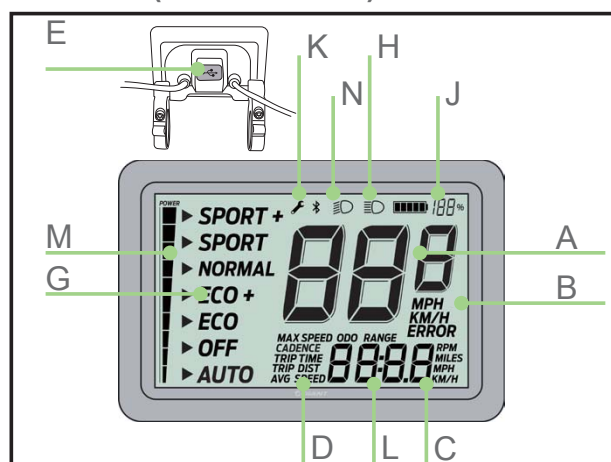
- Q 開/關
- R 輔助等級 (上/下)
- S 燈
- T 步行輔助
- V 常規指示

螢幕

EVO 螢幕 (5個動力輔助)



充電顯示 (5個動力輔助)



A 速度

B 單位 (Km/h 或 mph)

C 指示

D 指示設定：

最大速度、平均速度、續航里程，ODO (總距離)、騎乘距離、騎乘時間，踩踏頻率。

E 微型 USB 插座 (輸出5V-0,5A)

G 動力輔助指示器

H 照明指示器 (遠光燈)

J EnergyPak 充電指示器

K 維護指示器

L 事件代碼指示器

M 扭矩指示器

N 藍牙連接

P 續航里程

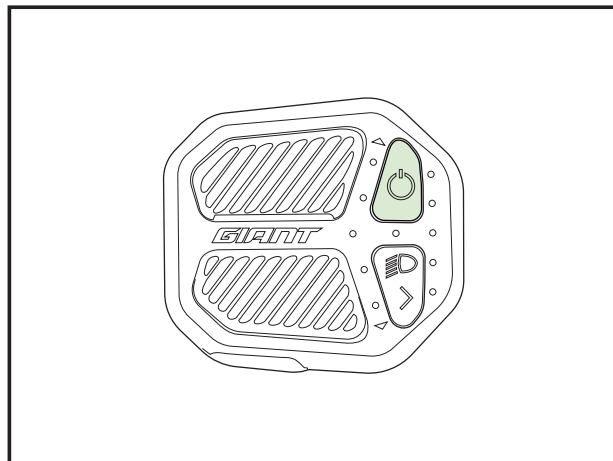
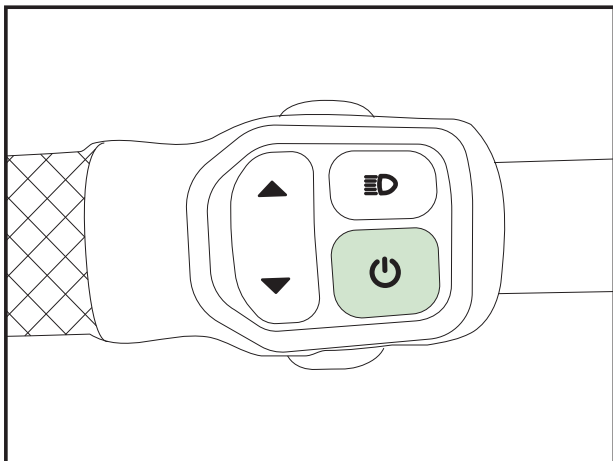
* 螢幕上的內容有可能與所示內容有所不同。不會顯示所有的功能。

3.4.2 設定

電源開與關：

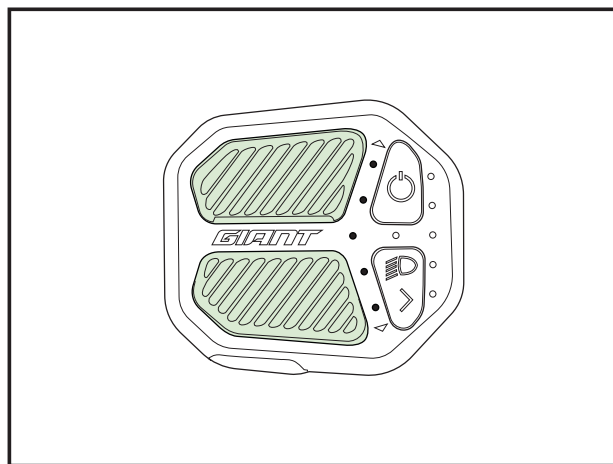
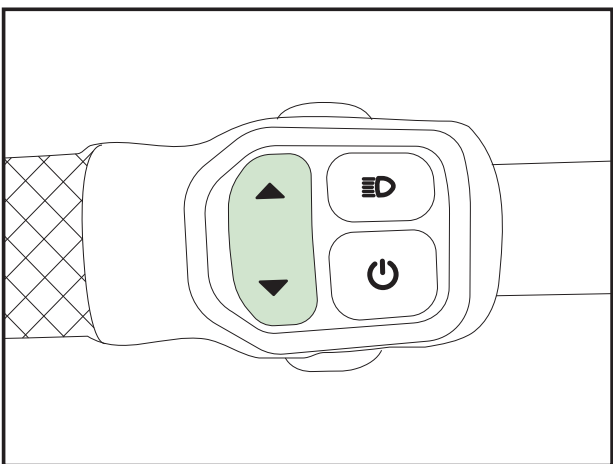
開：按下開/關按鈕 (Q) 接通系統；

關：按開/關按鈕 (Q) 約至少 3 秒鐘然後放開按鈕以關閉系統。在 Ride Control ONE 上，亮起的指示器 LED (H) 將閃爍 3 次，指示自行車即將關閉電源。



動力輔助：

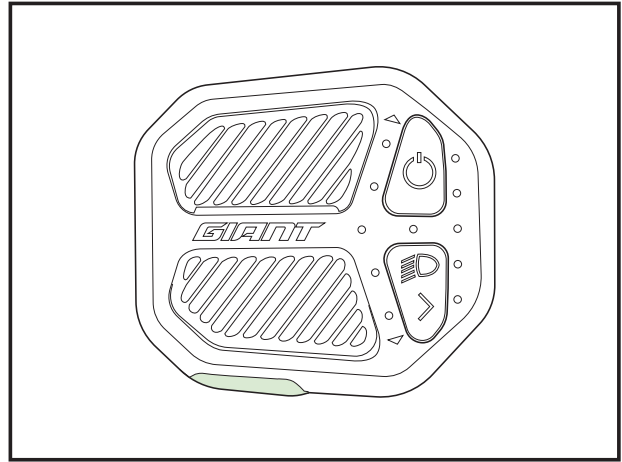
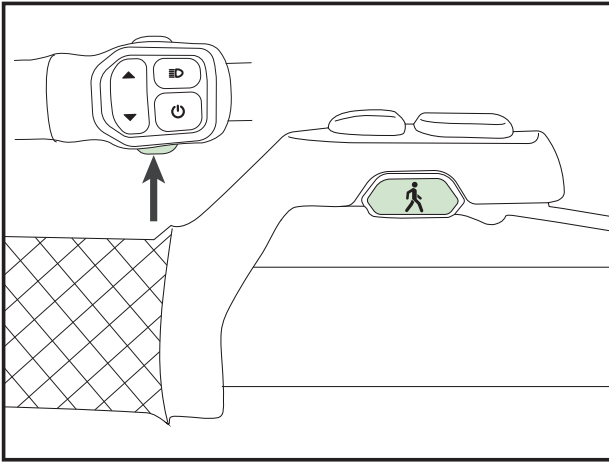
向上或向下按下輔助等級按鈕 (R) ，選擇正確的動力輔助等級 (G) 。



- 關：騎乘時沒有助力，但有自行車電腦和燈光功能。
- 手動：短按動力輔助上或下按鈕以變更手動輔助等級。
- 自動 (智慧助手) *：
長按 (超過 2 秒) 動力輔助上或下按鈕以啟動自動輔助模式。馬達中的 PedalPlus 6 感應器技術會因應各種狀況自動調整動力輸出。
透過動力輔助指示器 (G) 在充電和 EVO 顯示幕上螢「自動」輔助等級。在 RideControl ONE 上，只有中間的動力輔助指示燈始終運作。
*自動模式 (智慧助手) 僅在 SyncDrive Life/Sport/Pro 上提供。

步行輔助：

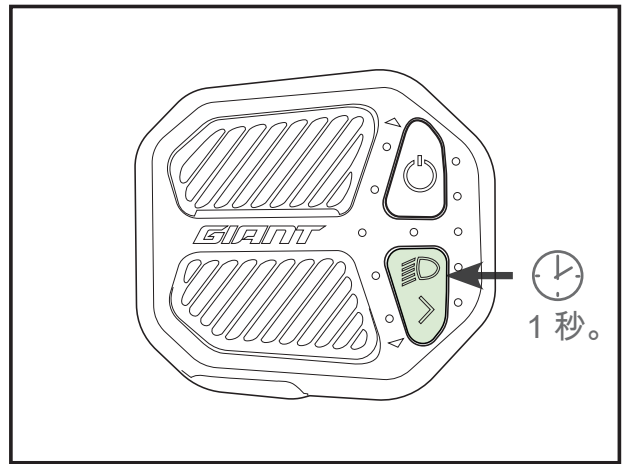
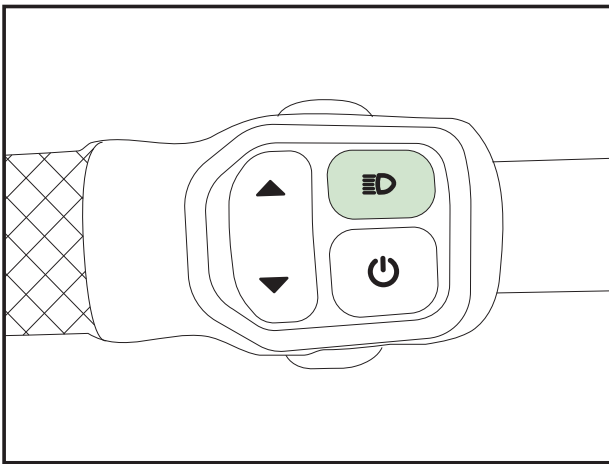
您在牽著自行車步行時可使用步行輔助。它的工作速度可達 6km/h/4mph。步行輔助在最低檔時功能最強大，這表示前方是最小的齒盤，後方是最大的齒盤。



- 按步行輔助按鈕 (T) 3 秒鐘，將步行輔助設定為待命。各個輔助指示器會來回地亮起。
- 如果按步行輔助按鈕之後 3 秒內未執行任何動作，系統將返回至正常騎乘模式。
- 按輔助開啟按鈕。步行輔助將會啟動。放開輔助開啟按鈕以停止。3 秒內再按可重新啟動。
- 等待 3 秒或按其他任何按鈕可返回至正常騎乘模式。

照明

長按 (超過 2 秒) 車燈按鈕可開啟/關閉自行車燈。EnergyPak 為所有的車燈提供電力。當自行車靜止不動時，燈將保持開啟狀態。對於 S-pedalecs (高速電動自行車)，此按鈕可換近光燈和遠光燈。



短按 車燈按鈕可切換 LCD 螢幕背光：

- EVO：LCD 螢幕背光關 / 開 (亮) / 開 (暗)
- 充電：LCD 螢幕背光關 / 開

自行車燈和 LCD 螢幕背光開關為獨立操作，互不關連。

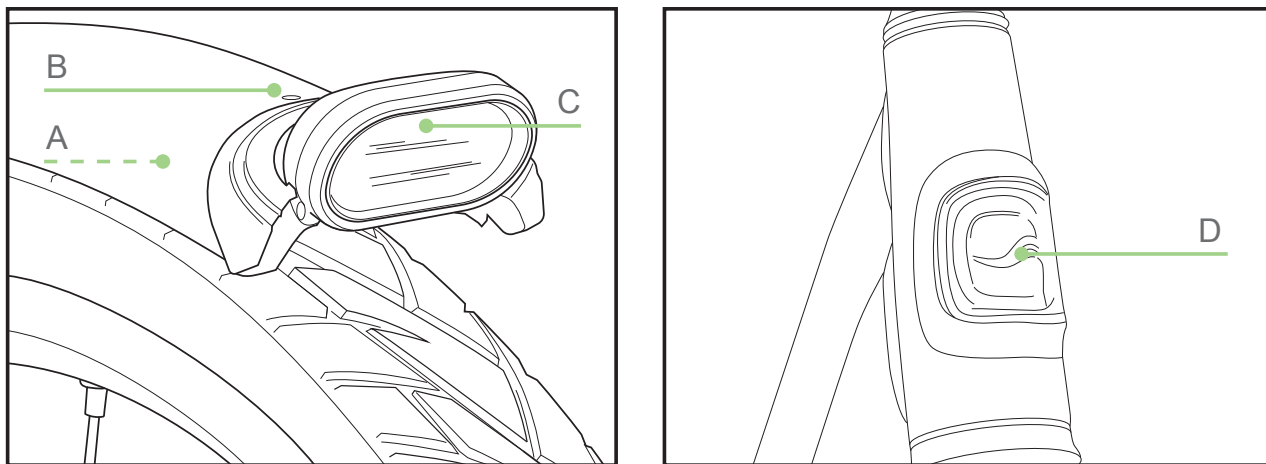


整合式頭管燈：

部分自行車 (Prime-E+) 在頭管中整合了額外的日光。這些自行車的照明系統略有不同。

- 在擋泥板前燈下方有一個開關 (A)。透過此開關，在「自動」和「手動」照明之間切換。
- 當開關處於「自動」模式時，擋泥板前燈 (C) 頂部的光感應器 (B) 會根據周圍的日光量在頭管燈 (D) 或前擋泥板燈 (C) 之間切換。系統需要 5 秒鐘適應從頭管燈到擋泥板燈的變化，而從擋泥板燈到頭管燈則需 20 秒。
- 當開關處於「手動」模式時，手把上的燈按鈕將僅切換到前擋泥板燈。在手動模式中無法使用頭管燈。

電池指示



透過 EnergyPak 充電指示器 (J) 顯示電池電量。對於充電和 EVO 螢幕，可透過指示條和數位顯示看到電池電量。對於 RideControl ONE，可透過按鈕右側的 LED 顯示電池電量。

僅限 RideControl One：

- 當電池電量低於 10% 時，底部 LED 將持續顯示為橘色。
- 當電池電量低於 3% 時，或者當自行車處於「關閉」模式時，底部 LED 顯示為橘色，並閃爍。將關閉協助工具，但燈光系統仍可正常運行。

一般指示

按常規指示按鈕 (V) 切換以下螢幕指示：

- 對於 RideControl EVO：
 - 騎乘時間、距離、平均速度、最高速度、ODO (總距離)、續航里程、踩踏頻率。

螢幕將在原關閉位置啟動。
如果動力輔助模式處於「關閉」狀態，則續航里程將顯示 '999'。

- 對於 RideControl 充電：
 - 速度<->平均速度
 - 騎乘距離/ODO (總距離)

- 對於 RideControl One：
 - RideControl ONE 可透過 ANT+協定*發送騎乘資料。支援 ANT+的設備 (如某些智慧手機或 GPS設備) 在與 RideControl One 配對時，可以顯示部分騎乘資料，例如：
 - 速度、踩踏頻率、動力、電池電量等等**

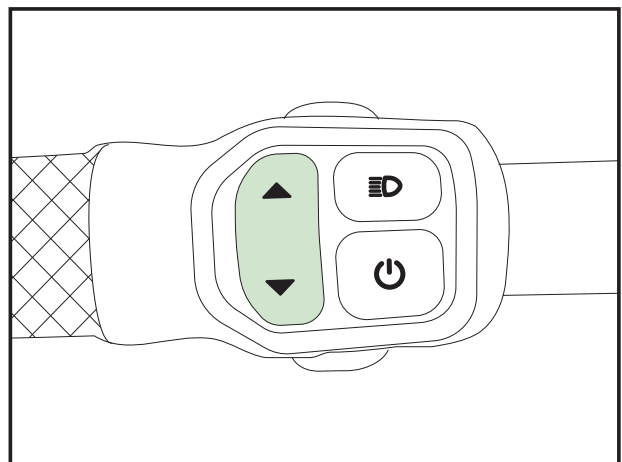
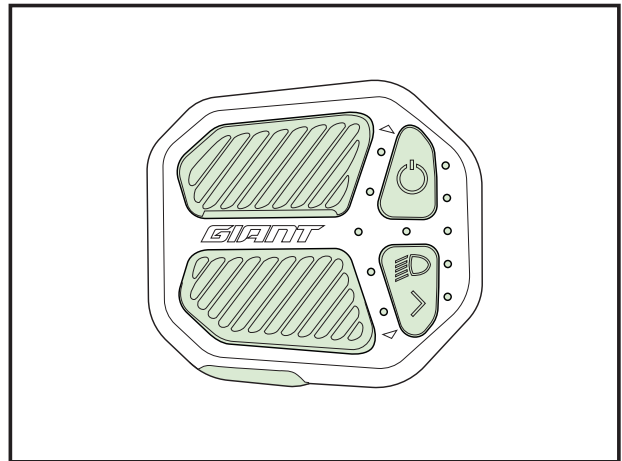
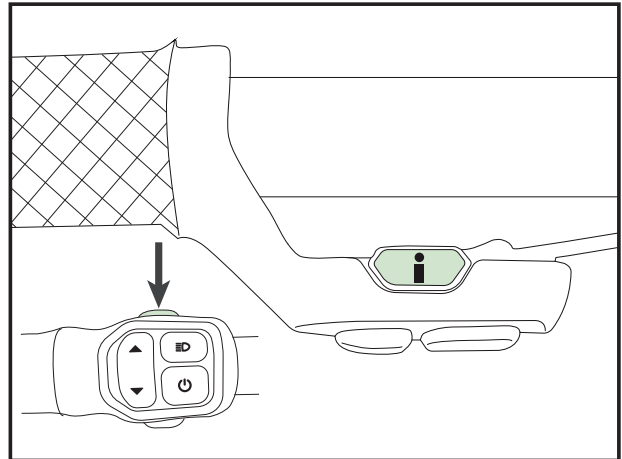
*僅適用附帶有 ANT+ 標誌的 RideControl ONE。

**由於硬體或韌體更新，可用資料欄位隨時會發生變化。

**將顯示哪些可用資料欄位取決於接收設備。

3.4.3 重設設定

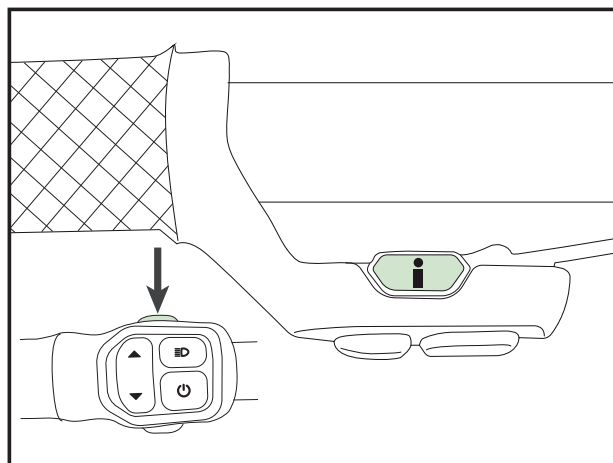
同時按下「向上」和「向下」(R) 輔助按鈕三秒鐘，即可重設騎乘距離，騎乘時間和平均速度。只有在螢幕上顯示其中一個設定時，才能夠完成此項重設。



3.4.4 切換 (Km/h<->Mph)

按設定按鈕 (V) 5 秒鐘，可在 Km/h 和 Mph 指示之間切換。

對於 EVO 螢幕，將同時顯示公里和英里單位。
對於充電螢幕，僅會顯示 'km/h' 和 'km'。將不顯示 'm' 和 'mph' 這兩個單位。



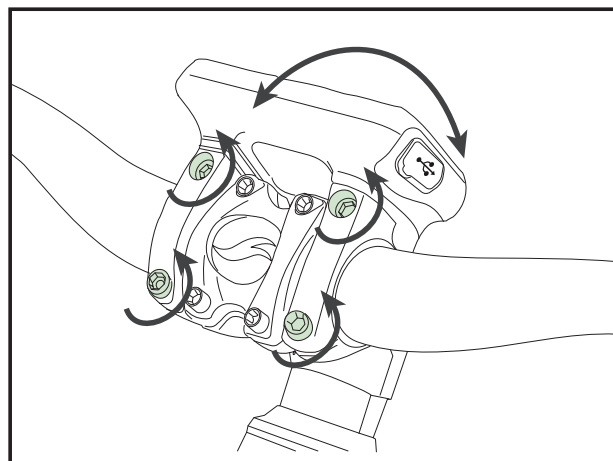
3.4.5 位置調整

- 對於 EVO 螢幕：

橫向轉鬆螺栓 (D)。

調整鋁製外殼的角度。

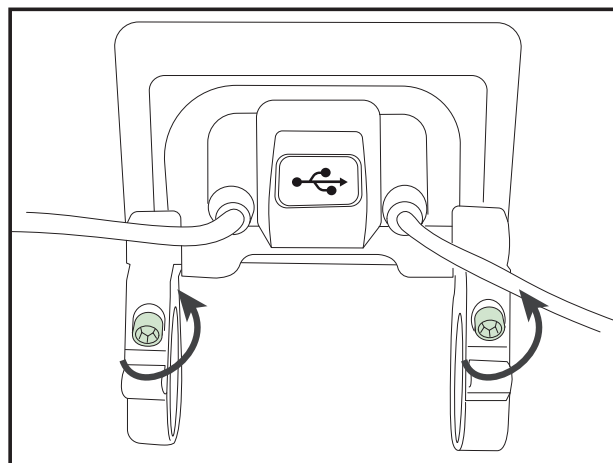
接著順時針和橫向扭緊螺栓。不要過緊。



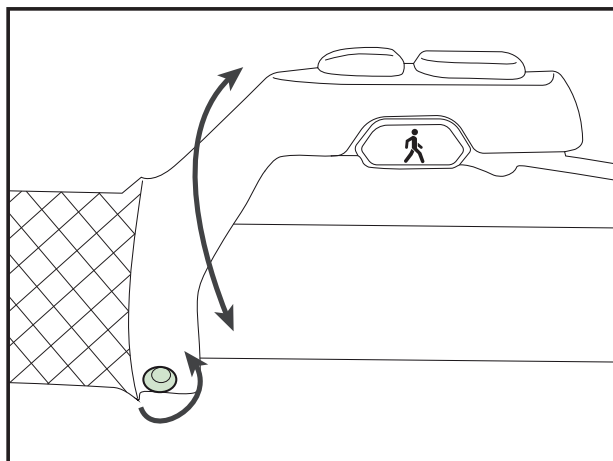
- 對於「充電」螢幕：

鬆開螺栓 (D)。調整 LCD 支架的角度。

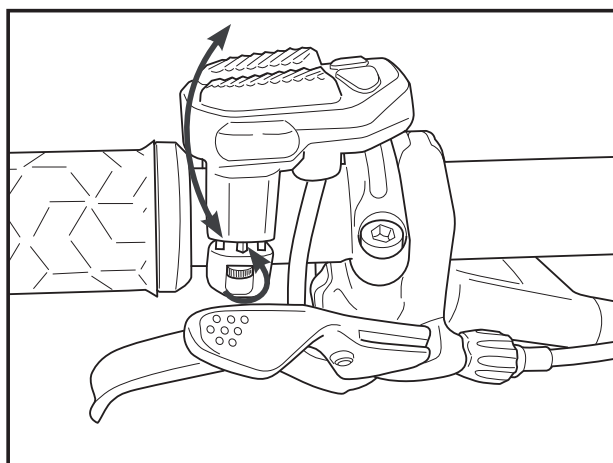
扭緊螺栓。不要過緊。允許顯示器稍微可以旋轉，這樣將防止在發生碰撞時損壞。



- 對於遠端控制器：
逆時針鬆開夾持螺栓幾圈。
調整遠程控制器的角度。
扭緊螺栓。



- 對於 RideControl One：
逆時針鬆開螺栓幾圈。
調整 RideControl ONE 的角度。
扭緊螺栓。



4 自行車的使用

4.1 維護

捷安特混合動力電動自行車採用塑膠外殼包裹電氣零件，因此禁止使用過量的水來清洗塑膠部分。使用軟布和中性溶液擦拭塑膠外殼上的污垢。接著用乾淨的軟布擦乾。

CAUTION

清潔時，請勿使用高壓水管或空氣軟管。它會讓水強制進入電子元件中，可能會導致發生故障。

CAUTION

請勿使用過量的水清洗電動自行車零件。內部電氣零件進水可能會腐蝕絕緣材料，從而導致電力耗用或其他問題。



請勿使用非中性肥皂溶液清洗塑膠零件。非中性溶液可能會導致顏色變化、變形，刮傷等。

請避免將自行車置於戶外。

不騎車時，請將自行車放置在可防雪、防雨、防曬的地方。雪和雨會讓自行車發生腐蝕。太陽的紫外線會使自行車上的油漆褪色或任何橡膠或塑膠零件開裂。

4.2 鑰匙

自行車標配兩個用於電池鎖的鑰匙。環形鎖也是部分自行車的標配。對於這部分自行車，鑰匙適用於電池鎖和環形鎖。合格的鎖匠可以配上述鑰匙。對於沒有車鎖的自行車，車載充電可能會導致長時間未使用電池鎖鑰匙。但是，維護和修理需要用到電池鎖鑰匙。儲存鑰匙時請注意這一點。



- 請將鑰匙碼和未使用的鑰匙存放在安全場所，以備維修和緊急情況使用。
- 確保永遠至少有一把備用鑰匙。
- 在去經銷商處進行維護或維修時，務必攜帶鑰匙。

4.3 騎乘里程

一次充電的騎乘里程很大程度上取決於若干因素，例如（但不限於）：

- 環境溫度和風等天氣條件；
- 標高和路面等道路條件；
- 輪胎壓力和維護水準等自行車條件；
- 自行車的使用，如加速和換檔；
- 騎乘者和行李物品的重量；
- 充電和放電週期。

4.4 換檔建議

為了獲得更好的騎乘里程體驗，捷安特建議根據速度進行換檔。在低速狀態下以及剛開始騎乘時，低速檔是最佳選擇。速度越高，所選檔位越高。為了獲得平穩的支撐和最佳的騎乘里程，最好在換檔時釋放踏板壓力。

- 高速，高速檔。
- 低速，低速檔。
- 換檔時釋放動力。

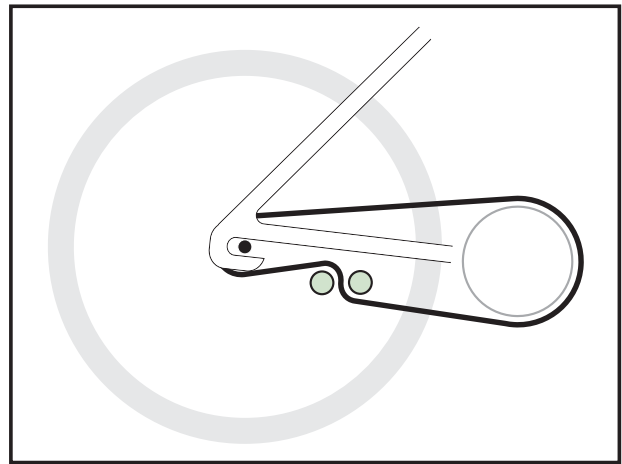


4.5 傳動系統

部分電動自行車型號配備有內變速花鼓。大多數型號都具有自動張鏈器以維持適當的鏈條張力，功能和後變速器類似。

在沒有自動張鏈器的型號，必須檢查和手動調整鏈條張力。

這項調整應該要由經過訓練的技師使用適當的工具來完成。請向當地捷安特經銷商取得電動自行車技術保養詳細資訊和相關支援。



如何檢查鏈條張力

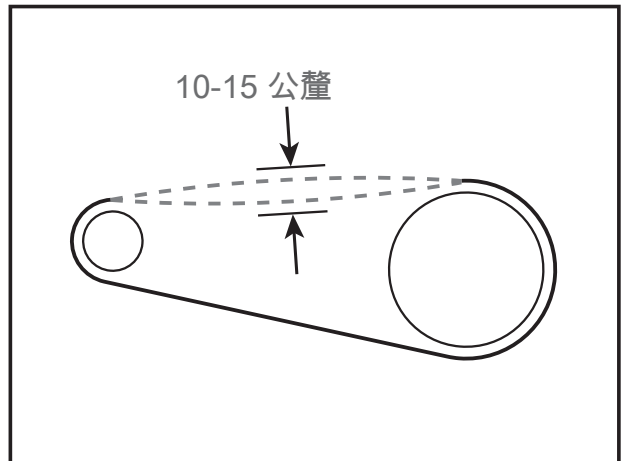
若要檢查鏈條張力，請握住前後鏈輪之間鏈條的中央部分。

- 上下移動鏈條以檢查鏈條鬆弛程度。
- 垂直移動應該在 10-15 公釐之間的距離。
- 如果移動太多或太少，則需要調整鏈條張力。

如何調整鏈條張力

部分型號配備有水平鉤爪，其他型號可能配備有滑動後鉤爪和鏈條張力調整螺絲。若要調整鏈條張力，您必須鬆開後輪或滑動鉤爪，以便後軸和鏈輪水平移動。

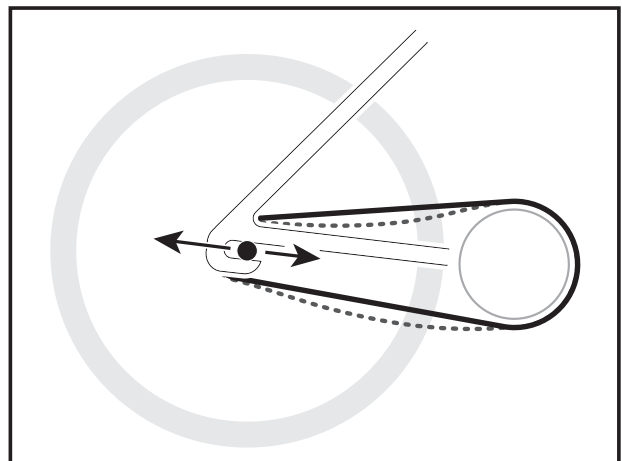
- 如果可行，請鬆開軸螺母或滑動鉤爪螺栓。
- 用手向後或向前移動後輪或者旋轉調整螺絲來達到適當的鏈條張力。
- 擰緊軸螺母或鉤爪螺栓，將後輪固定到定位。
- 請務必確認後輪位於車架中心。



皮帶傳動

請閱讀電動自行車隨附的皮帶傳動製造商操作指示，以瞭解技術規格和需求。

所有配備皮帶傳動的型號都具有滑動後鉤爪和張力調整螺絲以調整皮帶張力。皮帶傳動的調整程序和鏈條相同。



5 故障檢修

5.1 事件指示

如果在系統中檢測到問題，將在螢幕上顯示事件通知資訊。在大多數情況下，無需立即關注，但建議您前往捷安特經銷商處進行檢查。要從螢幕中刪除所有事件代碼，需要前往經銷商處進行處理。

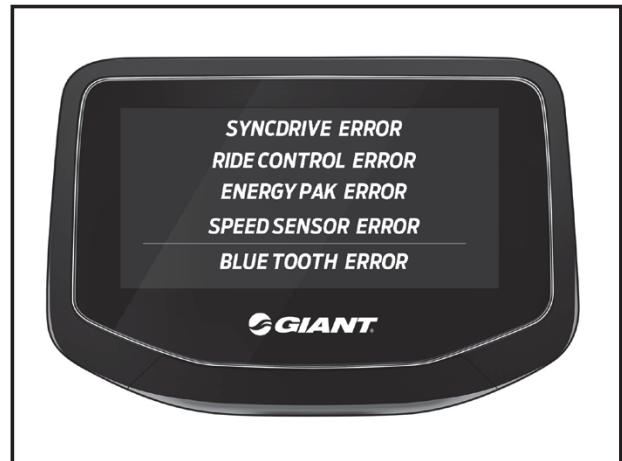
5.2 RIDECONTROL EVO

發生系統事件時，EVO 螢幕可以按以下順序顯示各類事件通知資訊；

「系統消息」，持續 2 秒。

其中一個根本原因：

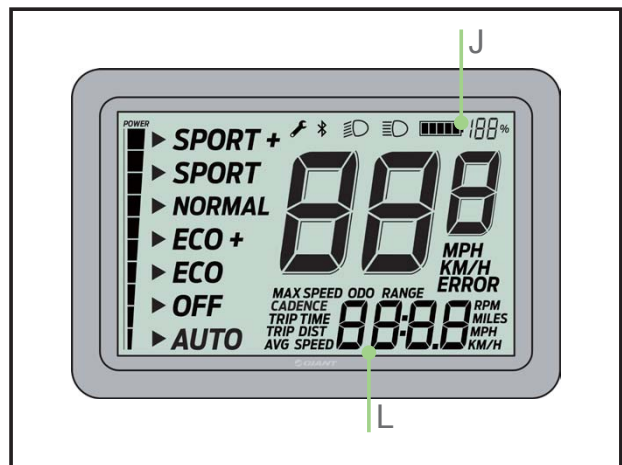
- 「SyncDrive 錯誤」
 - 「RideControl 錯誤」
 - 「藍芽錯誤」
 - 「EnergyPak 錯誤」
 - 「速度感測器錯誤」
1. 僅在發生「SyncDrive 錯誤」時，才會顯示「無動力支援」，動力輔助也將停止。（當 EnergyPak 為空時，電源輔助也將停止）
 2. 「您的電動自行車需要維護」
 3. 在標準螢幕上顯示服務指示圖，直到前往經銷商處進行維修為止。



5.3 RIDECONTROL 充電

發生系統事件時，「EnergyPak 指示器」(J) 和「事件代碼指示器」(L) 將閃爍 3 次。將由「事件代碼指示器」(L) 顯示根本原因。

如果顯示事件代碼“A1”或 EnergyPak 為空，則將停止動力輔助。對於所有其他事件代碼，將繼續動力輔助。



5.4 RIDECONTROL ONE

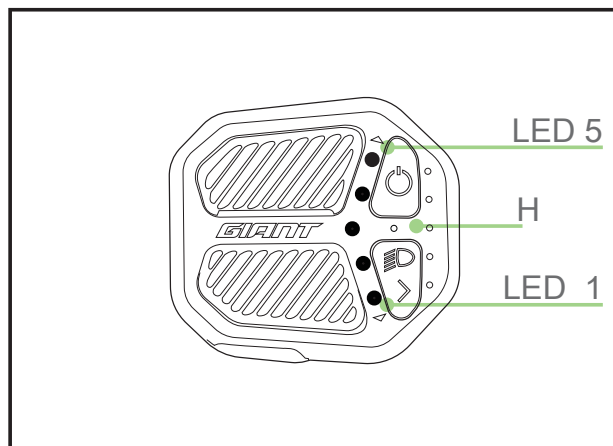
發生系統事件時，RideControl ONE 螢幕將顯示事件指示：

- 照明指示器（H）將為紅燈閃爍，並伴有其中一個事件代碼指示器（L），是動力輔助指示燈的兩倍。（注意：事件 LED 從下到上編號）：
- LED 5：發熱問題
- LED 4：不適用
- LED 3：速度感測器問題
- LED 2：馬達問題
- LED 1：電池問題

在大多數情況下，關閉和打開自行車電源時將會重設系統。這樣的話，繼續騎乘是沒有問題的。

- LED 5，發熱問題：自行車需要時間降溫。幾分鐘後重新啟動自行車。在高溫條件下，應釋放馬達壓力。

如果不斷重現系統事件，請透過 Service Tool 軟體聯繫經銷商，獲取最終測試結果。



6 常見問題

6.1 RIDECONTROL 螢幕

充電螢幕會在車把上旋轉。捷安特本應稍微旋緊螢幕。

- 但充電螢幕不應旋得過緊。它應該能夠在發生強烈衝擊時有所旋轉。

我可以將 EVO 顯示器升級我的充電螢幕嗎？

- 捷安特的電動配件大多是可互換配件。可以將充電螢幕換為 EVO 版本。

我可以將充電螢幕或 EVO 螢幕連接到我的 RideControl One 嗎？

- RideControl One 的設計初衷為無顯示器運行。具有 ANT+ 標誌的 RideControl One 可以透過無線方式將騎乘資料傳送至可接收 ANT+ 資料的外部顯示器。

如何將 ANT+ 設備與我的 RideControl One 配對？

- 配對步驟因設備而異。請參閱設備手冊，查找有關如何搜索和配對 ANT+ 設備的資訊，並遵照下列步驟。

我的螢幕上有一個事件代碼。我現在應該怎麼做？

- 事件代碼是指發生了異常事件。最好儘快聯繫您的經銷商。繼續使用，也不會損壞你的自行車。

我的顯示器上出現過一個事件代碼，但現在它已經消失了。我應該怎麼做？

- 發生了系統事件。該事件不會一直持續。無需馬上聯繫您的經銷商，在下次例行運行檢查時可以檢查系統事件。

當我在 EVO 螢幕上變更設定時，新數字好像總是顯示在原有數字上。你能解釋一下是怎麼回事嗎？

- EVO 螢幕是一種「液晶螢幕」，使用液體顯示資料。在較冷的溫度下，數位淡出需要更長的時間。螢幕並沒壞。調節輔助等級等的新設定會立即生效。

我的 RideControl 有一部分功能和本手冊中的說明似乎不完全相符。為何會有這差異？

- 可能是您的 RideControl (韌體) 程式設計需要更新，或者已經在本手冊完成編寫之後進行更新。請洽詢當地捷安特經銷商，確定您的是最新版本。

6.2 ENERGYPAK

我怎麼知道 EnergyPak 未連接到自行車時，EnergyPak 有多少電量？

- 按下 EnergyPak 上的電源按鈕，LED 將亮起，顯示剩餘電量。

部分捷安特 EnergyPaks 的電容量高於其他。外殼會不會因此而變大？

- 對於不同的電容量，捷安特使用不同蓄電能力的電池。如此一來，相同尺寸的外殼便可適用於各種自行車。

我可以在自行車上改裝更大容量的捷安特 EnergyPak 嗎？

- 是的，只要形狀和釋放方向相同，捷安特品牌的原配 EnergyPaks 是可互換的。

我可以在自行車上安裝額外的電池嗎？

- 在部分精選型號上，可以安裝 EnergyPak Plus (增程器) 電池來增加總容量。可個別購買此 EnergyPak Plus (市面上是否販售依國家/地區而不同)。請聯繫當地捷安特經銷商取得詳細資訊。



為什麼充電次數與電池容量無關？

- EnergyPak 不是直線充電。特別是最後一部分需要花費很長時間。

在充電之前，我是否應該完全釋放 EnergyPak 電量？

- 每次不需要完全放電。每3個月完成一次完全放電，對更新 EnergyPak 管理有益。

如果我的 EnergyPak 在騎乘時沒電會發生什麼情況？

- 顯然，將會停止輔助工具。電量剩餘 3% 時，將會減少輔助來增加騎乘里程。電量剩餘 1% 時，將完全停止輔助。燈仍可使用約 2 或 3 個小時。在無輔助的情況下，您的自行車仍可騎乘。

6.3 SYNCDRIVE 馬達

如果我只是旋轉我的踏板，我幾乎得不到任何輔助。這是什麼原因？

- 捷安特的 SyncDrive 馬達配有扭矩感測器。馬達相應地增加所施加的力。而較基本的系統只能使用旋轉感測器。

我感覺曲柄處有側向遊隙。這正常嗎？

- 這個沒關係。山葉公司提供技術支援的捷安特 SyncDrive Life and Sport 馬達在底部支架軸上設計有側向間隙，最大為 1 釐米。這樣做是為了在所有條件下獲得更好的耐用性。

為什麼競爭對手的馬達有不同聲音呢？

- 捷安特使用的內部結構和某些競爭者不同。因此，我們的頻率略高，扭矩值也更高。

6.4 其他

自行車上的二維碼有什麼用？

- 二維碼可用於在防盜網站上登記你的自行車。

清潔自行車的最佳方法是什麼？

- 電動配件最好用乾布清潔。自行車的其餘部分像其他自行車一樣清潔即可。

我可以在自行車上安裝有線照明系統嗎？

- 可以，準備好電線和按鈕即可。務必使用正確類型的照明（例如，6V）。

我的夥伴和我騎的是同款自行車。我的騎乘里程比較高。這是什麼原因？

- 騎乘里程取決於很多因素（輪胎壓力、自身動力、擋位）。任何一個因素都會造成這個差異。



7 法律檔

7.1 保固

捷安特保證，每輛新的捷安特品牌自行車的車架、硬叉或原零零件在下列規定期限內不存在材料和工藝缺陷：

電氣設備的保固期為兩年，例如：

- RideControl 螢幕和按鈕
- SyncDrive 馬達
- EnergyPak 電池；
- 為原始額定容量的 60%，最多充電 600 次。
- 供電線路

捷安特電動自行車的最大允許總重量（自行車、騎乘者和行李物品）為 156Kg（344lbs）。

對於所有其他零零件，我們也參考了這款電動自行車隨附的捷安特普通用戶手冊。出現任何問題，以該用戶手冊為準。下文和第 7.2 章僅供參考。

購買時需要組裝。

此保固條款僅適用於從捷安特授權的經銷商購買的新自行車和車架，購買時由該經銷商進行組裝。

補救措施的限制範圍

除非另有規定，在上述保證或任何默示保證項下的唯一補救措施，僅限於由捷安特自行決定更換具有同等或更高價值的缺陷零零件。本保固自購買之日起生效，僅適用於原始車主，不得轉讓。在任何情況下，無論是基於合同、保證、疏忽、產品責任或任何其他理論，捷安特都不應對任何直接、附帶或後續的損害負責，包括但不限於人身傷害、財產損毀或經濟損失的賠償。

捷安特不作任何其他明示或暗示的保證。所有默示保證，包括適銷性和適用於特定用途的保證，其有效期僅限於上述明示保證的有效期。

保固的任何索賠必須透過授權的捷安特經銷商或分銷商提出。在處理保固索賠之前，必須提供購買收據或者其他的購買日期證明。

在購買國之外提出的索賠可能要收取費用和受到其他限制。保固期限和詳細資訊可能因車架類型和/或國家/地區而有所不同。本保固提供您特定的法律權利，您可能享有的其他權利會因地區而有所不同。本保固不會影響您的法定的權利。

7.2 除外條款

在沒有裝配缺陷或材料缺陷的情況下，輪胎、鏈條、制動器、電纜和齒輪等零件的正常磨損。

- 由非授權大型經銷商維護的自行車。
- 有別於原始條件的改裝。
- 將自行車用於異常活動，競賽和/或商業活動或用於除自行車設計目的之外的用途。
- 因未按用戶手冊操作而造成的損壞。
- 由於參加比賽、跳躍、下坡和/或此類活動或事件的訓練，或因將自行車暴露在惡劣的條件或氣候下，或在這樣的條件下騎自行車而導致的漆面和標記損壞。
- 零件更換或轉換的人工費。

除非本保固條款另有規定，根據所有其他保固條款的規定，捷安特及其員工和代理不對任何因捷安特自行車引起的或與捷安特自行車有關的任何損失或損害負責（包括因疏忽或違約而引起的附帶和間接損失或損害）。



7.3 合規性

CE 最大支援速度為 45km/h 的混合動力自行車滿足
歐盟指令 168/2013/EC 對 L1e-B 類車輛的要求。

最大支援速度為 25km/h 的混合動力自行車滿足
歐盟機械指令 2006/42/EC 的要求。

這些自行車也符合以下非協調標準：

- 自行車標準：ISO 4210-2
- 電動自行車：EN 15194

您可以在本用戶手冊中找到具體的捷安特電動自行車的合規性聲明。

免責聲明

我們強烈建議您不要改裝您的自行車。改裝指移除或更換任何原始設備，或者以任何可能改變設計以及/或者操作的方式修改您的自行車。這些改變可能嚴重損害您的自行車搬運、穩定性，以及其他方面，以致影響騎乘安全。改裝還可能導致您的自行車違反相關法律和法規。為確保安全性、品質和可靠性，請僅使用原始零件，或者由已獲授權的捷安特經銷商完成修復和更換。捷安特對於改裝引起的直接、附帶或後果性損失，包括（包括但不限於）人身傷害、財產損害或經濟損害的相關損失，不負任何責任。

