

MANUALE ITALIANO

1.	GENERALITÀ	1
1.1	Benvenuti	1
1.2	Uso del manuale	1
1.3	Assistenza e supporto tecnico	1
2	SICUREZZA	2
2.1	Batteria e caricabatteria EnergyPak	2
2.2	Portabagagli	2
2.3	Utilizzo della bici	2
2.4	Trasporto	2
3	PANORAMICA DELLE E-PART	3
3.1	Spiegazione	3
3.2	EnergyPak e caricabatteria	4
3.2.1	<i>Panoramica</i>	4
3.2.2	<i>Note generali</i>	5
3.2.3	<i>Nuova EnergyPak</i>	5
3.2.4	<i>Carica</i>	6
3.2.5	<i>Utilizzo</i>	10
3.2.6	<i>Conservazione</i>	11
3.4	RideControl	12
3.3	SyncDrive	12
3.4.2	<i>Impostazioni</i>	14
3.4.3	<i>Reset impostazioni</i>	17
3.4.4	<i>Scambio (Km/h<->Mph)</i>	17
3.4.5	<i>Regolazione della posizione</i>	18
4	UTILIZZO DELLA BICI	19
4.1	Manutenzione	19
4.2	Percorso	19
4.3	Consigli di cambiata	19
4.4	Chiavi	20
5	RICERCA GUASTI	21
5.1	Indicazione degli errori	21
5.2	Display EVO	21
5.3	Display di carica	21
5.4	RideControle ONE	22
6	DOMANDE FREQUENTI	23
6.1	Controllo andatura - display	23
6.3	Motore SyncDrive	23
6.4	Varie	24
7	DOCUMENTAZIONE LEGALE	25
7.1	Garanzia	25
7.2	Esclusioni	26
7.3	Conformità	26

1. GENERALITÀ

1.1 BENVENUTI

Benvenuti e congratulazioni per aver acquistato una nuova Giant E-bike, ora la gioia della pedalata è a pochi minuti di distanza.

In sella alla vita, in sella a Giant

Nulla ci rende più felici che vedere persone in giro in bicicletta. Dal 1972 Giant produce biciclette di qualità per ogni tipo di terreno e per ogni ciclista. I prodotti Giant hanno consentito a milioni di ciclisti come voi di vivere più felicemente e in modo più sano, grazie alla gioia, all'allenamento e alla grande euforia generati dallo stare in sella. Ed è questo impegno a condividere la gioia dell'andare in bici che ci ispira ad offrire continuamente le bici più innovative del mondo.

1.2 USO DEL MANUALE

Leggere attentamente questo manuale prima di salire sulla nuova Giant E-bike. Le istruzioni di sicurezza sono molto importanti e non vanno trascurate. Leggendo, acquisirete una migliore comprensione del funzionamento generale delle varie parti della bici. Verrà fornita risposta anche ad alcune domande frequenti. Ovviamente questo manuale comprende anche la documentazione legale necessaria. Quindi vi invitiamo a leggere questo manuale prima di salire in sella.

1.3 ASSISTENZA E SUPPORTO TECNICO



Questo manuale non è destinato a essere un'ampia guida di riferimento su assistenza, manutenzione e/o riparazione. Consultate il vostro distributore per supporto tecnico e assistenza. Ulteriori informazioni sui nostri prodotti e l'elenco dei distributori sono contenuti nel nostro sito web globale (www.giant-bicycles.com/).

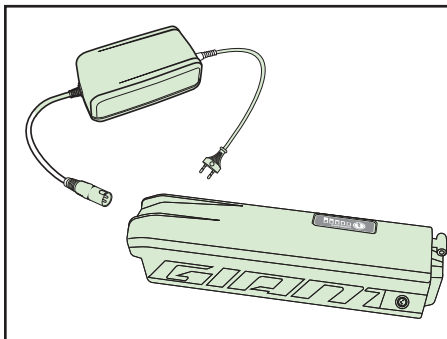


2 SICUREZZA

2.1 BATTERIA E CARICABATTERIA ENERGYPAK



- Tenere lontani la batteria e il caricabatteria EnergyPak da acqua e fiamme libere.
- Non usare la batteria e il caricabatteria per altri scopi.
- Non collegare fra loro i terminali positivo e negativo;
- Tenere la batteria lontana da bambini e animali.
- Non sottoporre la batteria e il caricabatteria a urti (es. facendoli cadere).
- Non coprire la batteria e il caricabatteria né porre oggetti su di essi.
- Interrompere immediatamente la ricarica se si notano odori strani o fumi.
- Nell'improbabile eventualità che la batteria prenda fuoco, NON cercare di estinguere il fuoco con l'acqua. Usare invece la sabbia e chiamare i soccorsi immediatamente.



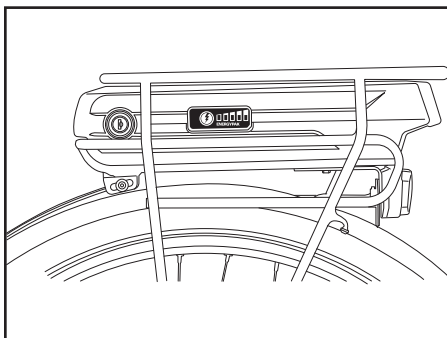
Evitare il contatto con la batteria e il caricabatteria durante le operazioni di carica. Il caricabatteria si scalda molto.

Leggere e considerare le informazioni aggiuntive presenti sul retro della batteria.

2.2 PORTABAGAGLI

Alcuni tipi di bicicletta presentano il porta-batteria e il portabagagli combinati insieme. Verificare che il bagaglio sia fissato saldamente per evitare danni alla batteria e/o al suo supporto.

Carico massimo posteriore compresa EnergyPak: 22 kG.



2.3 UTILIZZO DELLA BICI

Prima di usare l'E-bike su strada, provarla in un'area sicura per acquisire familiarità con l'uso di una bicicletta a pedalata assistita. Provare tutte le impostazioni della bici e acquisire familiarità con i risultati.

2.4 TRASPORTO



Non è previsto che le batterie siano sulla bicicletta durante il suo trasporto in auto. È necessario rimuovere le batterie dalla bici e trasportarle all'interno dell'auto.



3 PANORAMICA DELLE E-PART

3.1 SPIEGAZIONE

Le E-bike Giant sono dotate di parti che operano congiuntamente per rendere l'E-bike potente e naturale.

ENERGYPAK

Le batterie agli ioni di litio integrate di Giant sono esclusive in quanto dotate della più elevata densità di energia del mercato. Se consideriamo il peso e la dimensione, l'EnergyPak produce le migliori prestazioni in un gruppo integrato. Oltre a ciò, questa EnergyPak si ricarica a velocità doppia se confrontata con sistemi di batteria precedenti, fornendo una gamma massima superba. Le batterie sono accuratamente collaudate negli stabilimenti Giant per garantire affidabilità. Le E-bike Giant sono provviste di EnergyPak da 300 Wh, 400 Wh o 500 Wh.

SYNCDRIVE Powered by YAMAHA

Innovazione, esperienza di produzione e motorizzazione Yamaha, combinati insieme, contribuiscono a potenziare le capacità di ogni ciclista. Il nuovo motore SyncDrive fornisce una potenza morbida alla pedalata, ed è silenziato per un funzionamento non rumoroso. Il motore SyncDrive è ampiamente riconosciuto per le sue prestazioni ed affidabilità. Il piccolo motore mid-drive eroga una potente coppia massima di 80 Nm (Newton metri) e fornisce la possibilità di usare una doppia guarnitura dell'ingranaggio per scegliere una marcia più comoda, che richieda meno energia del ciclista e della batteria.

RIDECONTROL

Il centro di comando montato sul manubrio fornisce dei controlli facili da usare con un pulsante più ergonomico che controlla i livelli di visualizzazione e supporto con la massima comodità. Il display RideControl è in posizione centrale ed è regolabile in più posizioni. Fornisce al ciclista le seguenti informazioni importanti:

- Indicatore livello batteria
- Indicatore livello di supporto
- Indicatori generali quali velocità, distanza ecc.

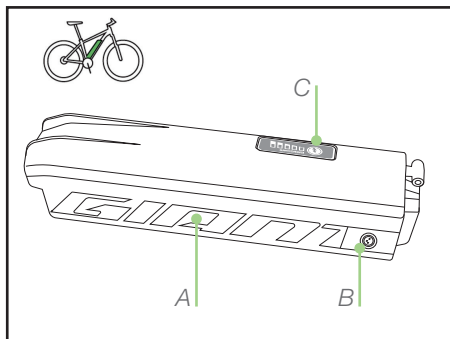
Il livello di assistenza alla minor potenza può essere utilizzato per circolare in aree urbane e suburbane quando l'assistenza richiesta è minima. Il livello Eco richiede minor capacità della batteria e vi aiuta a coprire distanze maggiori.

Il livello massimo fornisce la massima assistenza per salire su colline ripide. È la scelta perfetta quando si affrontano le montagne e i terreni più difficili.

3.2 ENERGYPAK E CARICABATTERIA

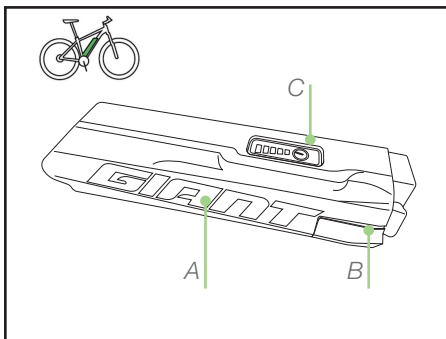
3.2.1 Panoramica

EnergyPak (rilascio top)



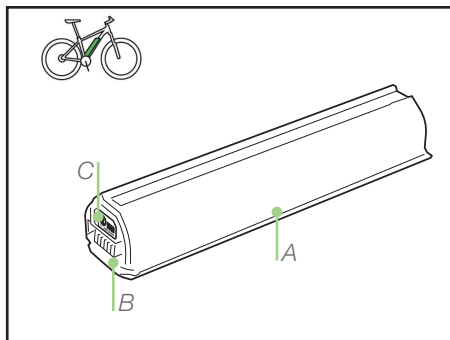
- A EnergyPak
- B Presa di carica
- C Controllo livello energia (pulsante)

EnergyPak (rilascio laterale)



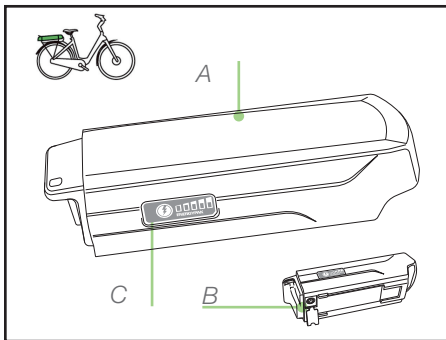
- A EnergyPak
- B Presa di carica
- C Controllo livello energia (pulsante)

EnergyPak (integrato)



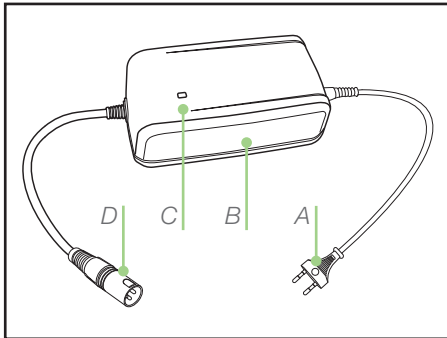
- A EnergyPak
- B Presa di carica
- C Controllo livello energia (pulsante)

EnergyPak (portapacchi posteriore)



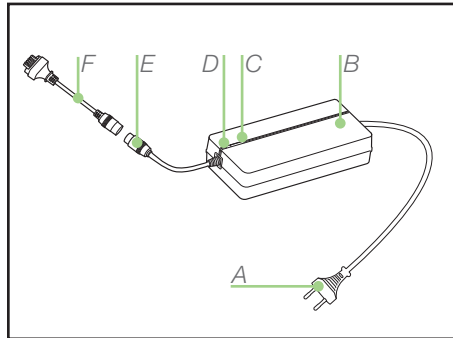
- A EnergyPak
- B Presa di carica
- C Controllo livello energia (pulsante)

Caricabatteria '4A'



- A Presa in CA (110~230 V) (il connettore può variare)
- B Caricabatteria
- C Indicatore di carica
- D Presa di carica

Caricabatteria 'Smart'



- A Presa CA (110 ~ 240 V) (il tipo può variare)
- B Caricabatterie
- C Indicatore di carica 60%
- D Indicatore di carica 100%
- E Presa di ricarica
- F Adattatore di ricarica

3.2.2 Note generali



- Interrompere immediatamente la ricarica se si notano odori strani o fumi. Portare l'EnergyPak a un distributore autorizzato Giant per assistenza o sostituzione.
- Nell'improbabile eventualità che la batteria EnergyPak prenda fuoco, NON cercare di estinguere il fuoco con l'acqua. Usare invece la sabbia per coprire il fuoco e chiamare i soccorsi il prima possibile.

3.2.3 Nuova EnergyPak

Una nuova EnergyPak viene fornita in uno stato protettivo di "ibernazione". Tale EnergyPak deve essere attivata prima di poter essere usata;

- Il fatto che una EnergyPak sia in ibernazione può essere riconosciuto dalla pressione del pulsante di controllo del livello di energia. I LED dell'EnergyPak non accendere.
- Collegare un caricabatterie attivo all'EnergyPak.
- Scollegare il caricabatterie dall'EnergyPak.
- Ora l'EnergyPak è uscita dall'ibernazione. La pressione del pulsante di controllo del livello di energia genererà l'accensione dei LED.
- Ora l'EnergyPak è pronta all'uso.

Una volta uscita dall'ibernazione, una batteria EnergyPak non può ritornarvi.

Normalmente il distributore carica l'EnergyPak, annullandone lo stato di ibernazione.



3.2.4 Carica

- La ricarica della batteria EnergyPak deve avere luogo a temperatura ambiente (± 20 °C/68 °F). Una ricarica sotto i 0 °C o sopra i 40 °C (32 °F~104 °F) può causare una carica insufficiente ed essere dannosa per il ciclo di vita della batteria.

Caricabatterie '4A'

- Non collegata:
Il LED del caricabatterie è verde (costante).
- Durante la ricarica:
Il LED del caricabatterie è rosso (costante)
- Problema di ricarica:
Il LED del caricabatterie è rosso (lampeggiante)
- La ricarica è completata (100%):
Il LED del caricabatterie è verde (costante)

Caricabatterie 'Smart'

- Non collegata:
Il caricabatterie LED1 è verde (costante).
- Durante la ricarica (100%):
Il caricabatterie LED1 è rosso (costante)
- La ricarica è completata (100%):
Il caricabatterie LED1 è verde (costante)
- Problema di ricarica:
Il caricabatterie LED1 è rosso (lampeggiante)

Addebito di stoccaggio a lungo termine (60%)

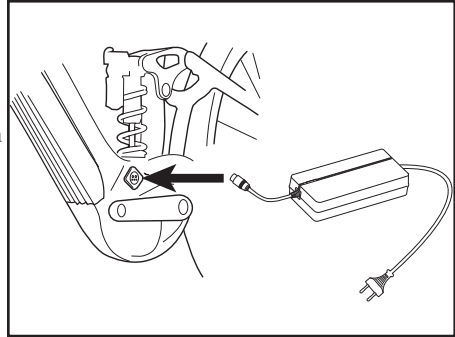
- Collegare il caricabatterie.
 - Premere il tasto LED2.
 - La ricarica verrà eseguita come una normale procedura di addebito, ad eccezione di:
LED2 sarà giallo (costante)
- La carica si fermerà al 60% (per la conservazione a lungo termine)



Ricarica all'interno della bici

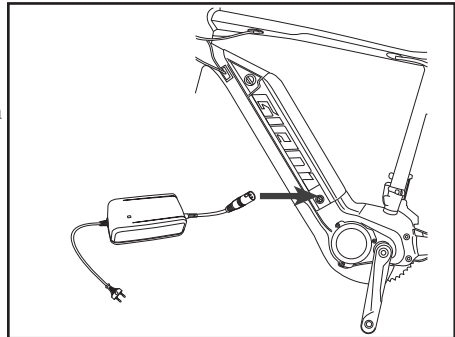
EnergyPak (integrato)

1. Collegare il caricabatterie alla porta di ricarica sulla bici
2. Collegare il caricabatterie a una presa in CA.
3. L'operazione di carica può essere interrotta in qualunque momento.
4. Scollegare per primo il caricabatteria dalla presa e poi dall'EnergyPak.
5. Ora la bicicletta è pronta all'uso.



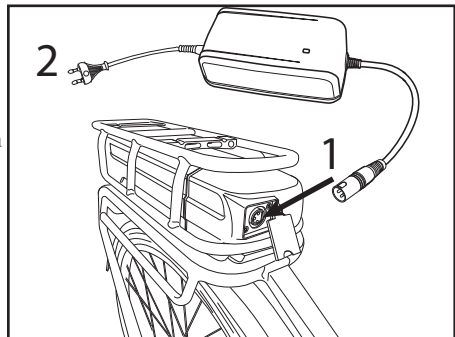
EnergyPak (rilascio laterale & rilascio top)

1. Collegare il caricabatterie all'EnergyPak.
2. Collegare il caricabatterie a una presa in CA.
3. L'operazione di carica può essere interrotta in qualunque momento.
4. Scollegare per primo il caricabatteria dalla presa e poi dall'EnergyPak.
5. Ora la bicicletta è pronta all'uso.



EnergyPak (portapacchi posteriore)

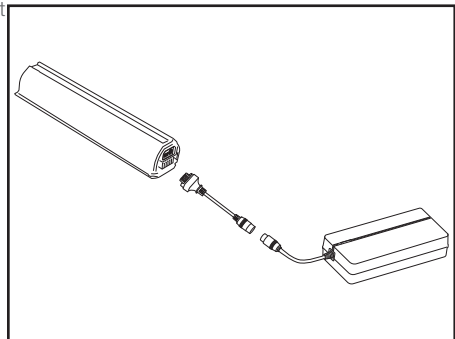
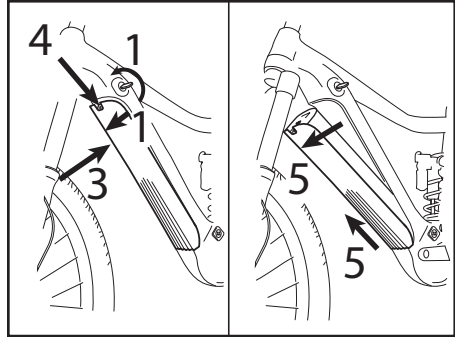
1. Collegare il caricabatterie alla presa EnergyPak sulla parte anteriore del portapacchi posteriore.
2. Collegare il caricabatterie a una presa in CA.
3. L'operazione di carica può essere interrotta in qualunque momento.
4. Scollegare per primo il caricabatteria dalla presa e poi dall'EnergyPak.
5. Ora la bicicletta è pronta all'uso.



Carica fuori dalla bici

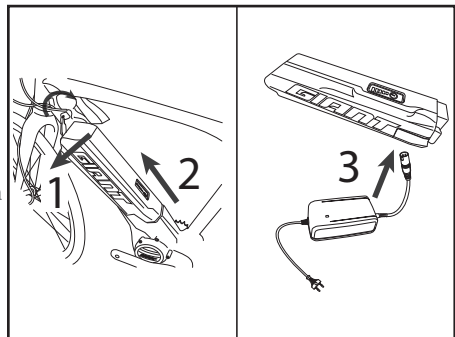
EnergyPak (integrato)

1. Inserisci la chiave e sblocca l'EnergyPak.
2. Solo per batterie integrate con caricamento dall'alto: Sollevare EnergyPak e continuare con il punto 6.
3. Supporta il peso della batteria.
4. Spingere la leva di protezione antigoccia per sbloccare completamente l'EnergyPak.
5. Abbassare e tirare fuori la batteria dalla bici.
6. Collegare l'adattatore di carica (B) al caricabatterie.
7. Collegare il caricabatterie a EnergyPak. Si adatta solo in un orientamento.
8. Collegare il caricabatterie a una presa CA.
9. L'operazione di ricarica può essere interrotta in qualsiasi momento.
10. Scollegare il caricabatterie prima dalla presa e poi dall'EnergyPak
11. Reinstallare l'EnergyPak e assicurarsi che gli slot siano allineati correttamente nella parte inferiore
12. Spingere la parte superiore dell'EnergyPak e assicurarsi che EnergyPak sia fissato correttamente. Si può notare un "clic" mentre lo si fa.
13. Estrai la chiave.
14. La bici è pronta per l'uso.

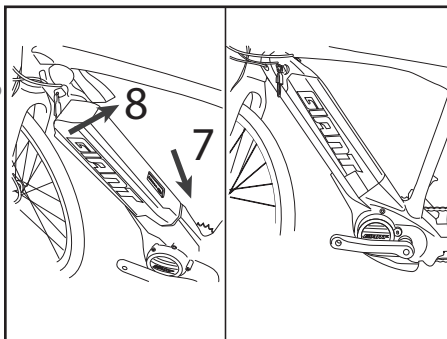


EnergyPak (rilascio laterale)

1. Inserire la chiave e sbloccare l'EnergyPak, far scorrere la parte superiore della batteria lateralmente a sin.
2. Collegare il caricabatterie all'EnergyPak.
3. Collegare il caricabatterie a una presa in CA.
4. L'operazione di carica può essere interrotta in qualunque momento.
5. Scollegare per primo il caricabatteria dalla presa e poi dall'EnergyPak.

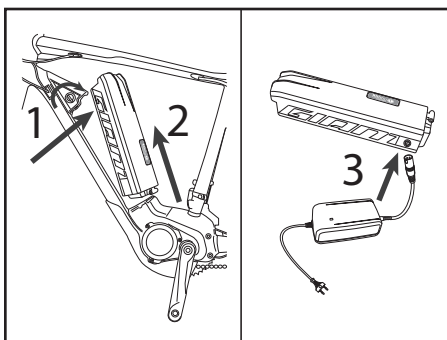


6. Reinstallare l'EnergyPak e verificare che le fessure siano correttamente allineate al fondo.
7. Premere la sommità dell'EnergyPak e verificare che si sia assestata saldamente. Mentre si fa ciò si dovrebbe avvertire un clic.
8. Estrarre la chiave.
9. Ora la bicicletta è pronta all'uso.

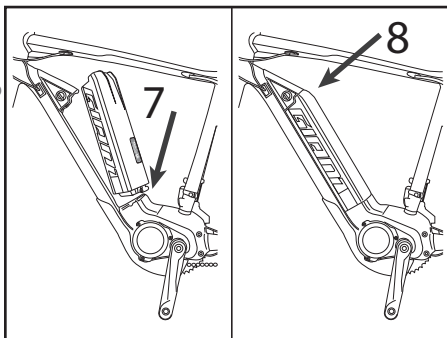


EnergyPak (rilascio top)

1. Inserire la chiave e sbloccare l'EnergyPak, tirare la batteria dell'EnergyPak all'indietro dalla sua sommità.
2. Sollevare l'EnergyPak.
3. Collegare il caricabatterie all'EnergyPak.
4. Collegare il caricabatterie a una presa in CA.
5. L'operazione di carica può essere interrotta in qualunque momento.
6. Scollegare per primo il caricabatteria dalla presa e poi dall'EnergyPak.

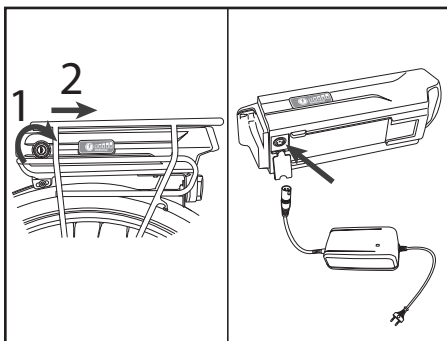


7. Reinstallare l'EnergyPak e verificare che le fessure siano correttamente allineate al fondo.
8. Premere la sommità dell'EnergyPak e verificare che si sia assestata saldamente. Mentre si fa ciò si dovrebbe avvertire un clic.
9. Estrarre la chiave.
10. Ora la bicicletta è pronta all'uso.



EnergyPak (portapacchi posteriore)

1. Inserire la chiave e sbloccare l'EnergyPak, tenere la manopola e tirare l'EnergyPak all'indietro.
2. Fare scorrere l'EnergyPak verso l'esterno.
3. Collegare il caricabatterie all'EnergyPak.
4. Collegare il caricabatterie a una presa in CA.
5. L'operazione di carica può essere interrotta in qualunque momento.
6. Scollegare per primo il caricabatteria dalla presa e poi dall'EnergyPak.
7. Reinstallare l'EnergyPak e verificare che le fessure siano correttamente allineate sul fondo.
8. Premere l'EnergyPak verso la parte anteriore e verificare che si sia assestata saldamente. Si dovrebbe avvertire un clic.
9. Estrarre la chiave.
10. Ora la bicicletta è pronta all'uso.



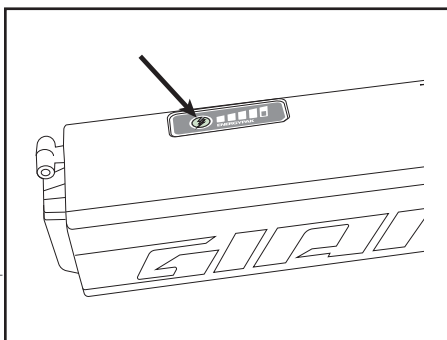
3.2.5 Utilizzo

Quando resta solo il 3% della potenza dell'EnergyPak, essa imposta automaticamente l'assistenza alla modalità ECO per risparmiare energia.

Quando resta solo l'1% della potenza dell'EnergyPak, l'assistenza viene bloccata automaticamente. La barra di indicazione del livello di pedalata assistita lampeggia 3 volte. È possibile continuare a usare le luci per circa 2 ore.

La carica dell'EnergyPak può essere controllata premendo il pulsante di controllo del livello di energia. Scaricare completamente la batteria EnergyPak usando la bicicletta dopo 15 ricariche normali o almeno una volta ogni 3 mesi prima di ricaricarla di nuovo. Questo aumenta la durata dell'EnergyPak.

Quando un EnergyPak è collegato al moto, una potenza sarà perdersi nel sistema quando la moto non è in uso. Per evitare questo, EnergyPak può essere scollegato dalla moto quando non in uso per più di pochi giorni.



4A Caricabatteria (200V-240V)

	Durata della ricarica in ore		
	300Wh 8,8Ah	400Wh 11,3Ah	500Wh 13,8Ah
80% di carica	1:45h	2:00h	2:45h
100% di carica	3:30h	4:30h	5:00h

4A Caricabatteria (110V)

	Durata della ricarica in ore		
	300Wh 8,8Ah	400Wh 11,3Ah	500Wh 13,8Ah
80% di carica	2:20h	3:00h	3:40h
100% di carica	4:40h	6:00h	7:20h

Smart Caricabatteria (110-240V)

	Durata della ricarica in ore		
		400Wh 11,6Ah	500Wh 13,8Ah
60% di carica		1:00 h	1:30 h
80% di carica		1:50 h	2:20 h
100% di carica		3:00 h	3:40 h

3.2.6 Conservazione

Se la bicicletta non verrà usata per un lungo periodo (un mese o più) è opportuno conservare l'EnergyPak come segue:

- Al 60% della sua capacità. Per "caricabatterie Smart", questa è una funzionalità.
- Separata dalla bicicletta.
- A temperature comprese fra 0°C e 40°C.
- Controllata ogni mese per verificare che almeno un LED stia ancora lampeggiando. All'occorrenza, ricaricare la batteria.

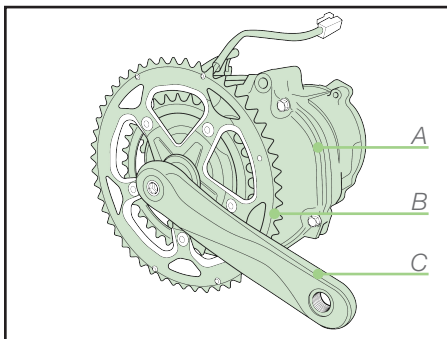
La ricarica dell'EnergyPak deve essere effettuata al massimo ogni 3 mesi. Il mancato rispetto di questa istruzione può invalidare la garanzia dell'EnergyPak.

3.3 SYNCDRIVE

Il motore SyncDrive è responsabile dell'assistenza alla **SyncDrive Central**

pedalata dell'E-bike.

Esso elabora le informazioni dai sensori interni e dal sensore di velocità per erogare un andamento morbido e naturale. Il gioco laterale di 1mm massimo sul movimento centrale e' progettato per avere una migliore resistenza.

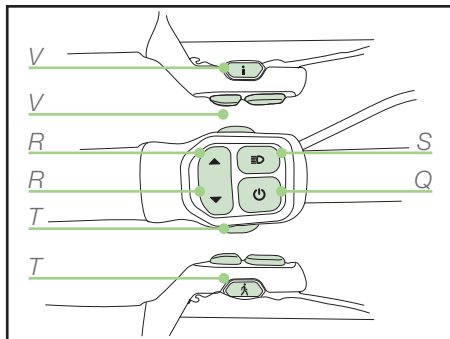


- A Motore
- B Ruota dentata
- C Manovella

3.4 RIDECONTROL

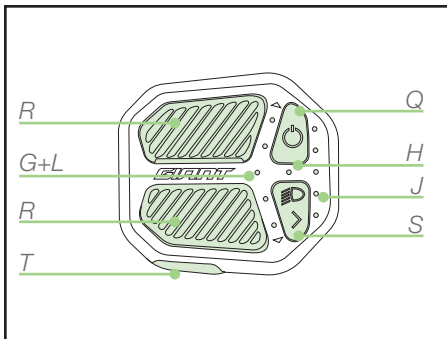
3.4.1 Panoramica

Telecomando



- Q On/off
- R Livello di assistenza (su/giù)
- S Luci
- T Assistente a piedi
- V Indicazione generale

RideControl ONE

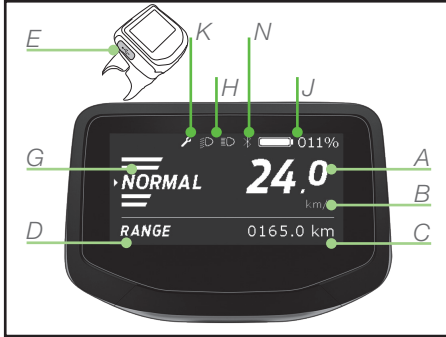


- Q On/off
- R Livello di assistenza (su/giù)
- S Luci
- T Assistente a piedi
- G Indicazione pedalata assistita
- H Indicatore luci
- J Indicatore carica EnergyPak
- L Indicatore codice errore

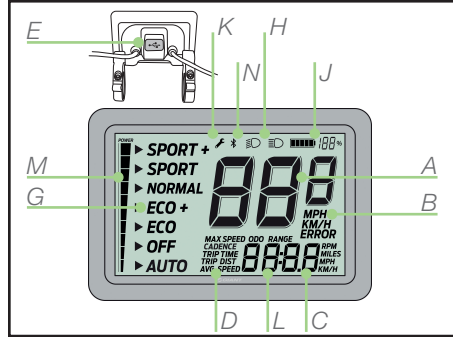


Displays

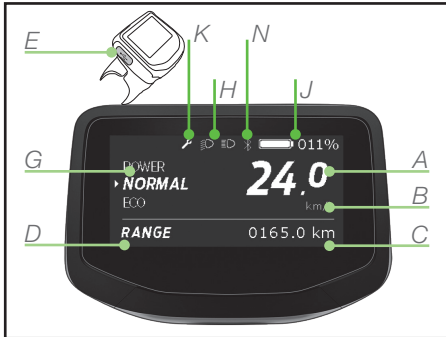
EVO-display (5 livello di assistenza)



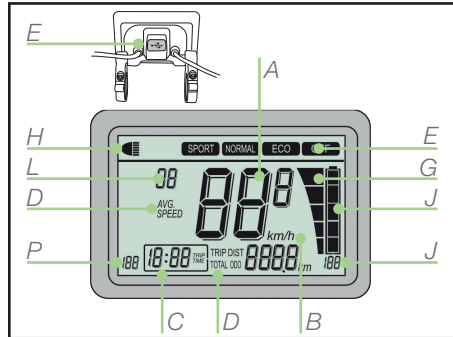
Charge-display (5 livello di assistenza)



EVO-display (3 livello di assistenza)



Charge-display (3 livello di assistenza)



A Velocità

B Unità (Km/h o mph)

C Impostazione indicazioni:

D Impostazione indicazioni:

Velocità massima, velocità media, intervallo residuo, ODO (distanza totale), distanza di viaggio, tempo di percorrenza, cadenza.

E Micro USB di uscita (uscita 5V - 0,5A)

G Indicazione pedalata assistita

H Indicatore luci

J Indicatore carica EnergyPak

K Indicatore servizio

L Indicatore codice errore

M Indicatore di coppia

N Connessione Bluetooth

P Percorso rimanente

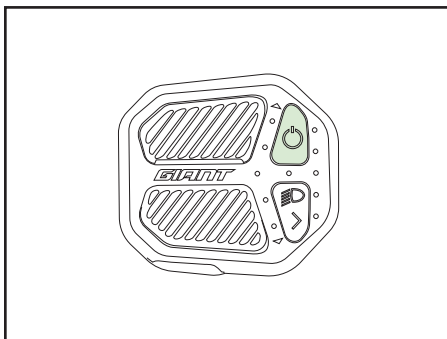
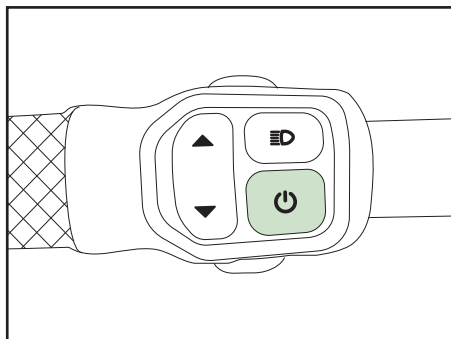
* Il display può variare da quello mostrato. Non tutte le funzioni sono disponibili per tutti i display.



3.4.2 Impostazioni

On: Premere il pulsante ON/OFF (Q) per accendere il sistema;

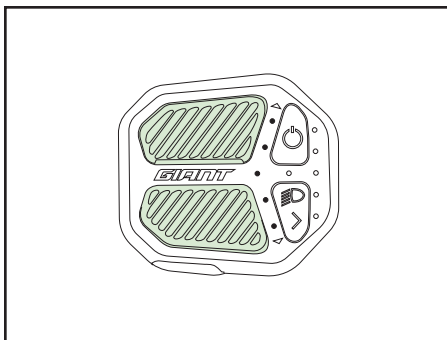
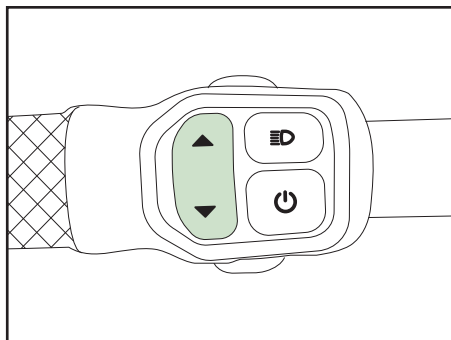
Off: Premere il pulsante ON/OFF (Q) per almeno tre secondi e rilasciare il pulsante per spegnere il sistema;



Pedalata assistita:

Premere il pulsante di livello di assistenza (R) su o giù per scegliere la potenza corretta assist livello (G).

- Minore è l'assistenza, maggiore è la gamma.
- Maggiore è l'assistenza, minore è la gamma.
- OFF: per la guida senza potere assistere, ma con le funzioni del computer bicicletta e leggeri.
- AUTO: (Alcuni) I motori Ride Life hanno la modalità di assistenza "AUTO".



Servo assistito 'AUTO':

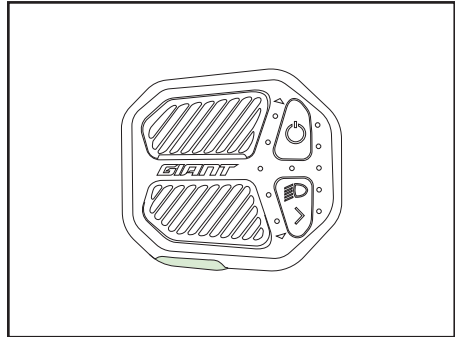
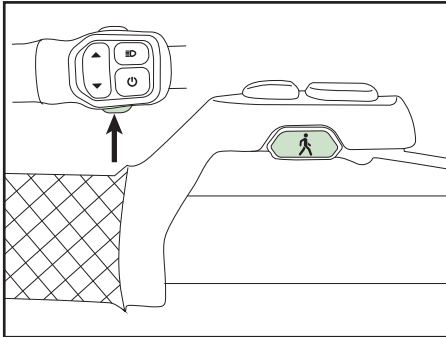
Il motore rileva automaticamente la quantità di supporto di cui il pilota ha bisogno. La combinazione della tecnologia a 6 sensori PedalPlus e la risposta istantanea del motore SyncDrive Life crea un'esperienza di guida fluida e potente. Massimizza l'efficienza energetica sia per il pilota che per il sistema di batterie, ottimizzando la potenza in base alla pendenza e risparmiando energia su appartamenti e discese.

La sequenza dei livelli di assistenza per queste moto è: AUTO, OFF, ECO, ECO +, NORMAL, SPORT, SPORT +.

Il livello di assistenza "AUTO" è indicato sui display di carica ed EVO tramite l'indicazione di aiuto alla guida (G). Su RideControl ONE, solo il LED di indicazione della potenza media è costantemente inserito.

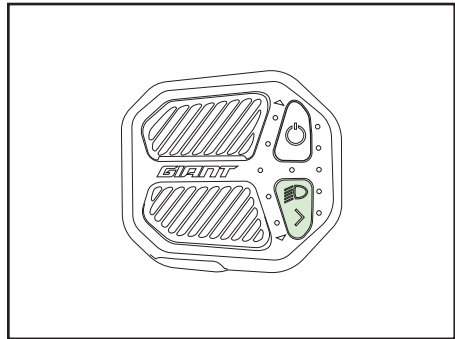
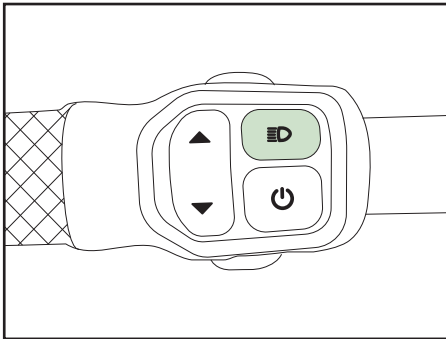
Assistenza a piedi:

Bottone assistenza a piedi, si utilizza per aiutare il trasporto della bici mentre si cammina. Funziona fino ad una velocità di 6 Km/h / 4mph. E' più potente nella marcia più bassa, il che significa che la catena va' posizionata sulla corona più piccola anteriore e sulla più grande nella cassetta posteriore.



Luci

Premere il pulsante Luci (S) per accendere/spengere le luci. L'EnergyPak fornisce alimentazione alle luci. Le luci resteranno accese quando la bici è ferma. Per S-pedalecs (E-bike ad alta velocità) questo pulsante commuta fra anabbaglianti e abbaglianti.



- Per il display **EVO**:

- Quando la bici e' accesa, le luci saranno accese. Anche la luce posteriore.
- Premere il pulsante per diminuire la retroilluminazione. Le luci saranno ancora accese.
- Premere ancora il pulsante per spegnere luce e retroilluminazione.

- Per il display **CHARGE**:

- Quando la bici e' accesa, il display visualizza le impostazioni iniziali senza la retroilluminazione.
- Quando le luci sono accese, le retroilluminazione sono accese per una migliore visibilita nel buio.

- Luce supplementare **INTEGRATA**:

Alcune biciclette (Prime-E +) sono dotate di luce supplementare integrata nel tubo sterzo. Sistema di illuminazione per queste moto è leggermente diverso.

- Sotto la luce parafango anteriore c'è un interruttore. Questo passa tra 'auto' e l'illuminazione 'manuale'.
- Quando l'interruttore è in modalità 'auto', il sensore di luce (B) sulla parte superiore della luce del parafango anteriore (C) commuta tra luce tubo sterzo (D) o la luce parafango anteriore (C), a seconda della quantità di luce circostante. Il sistema richiede 5 secondi per adattarsi dalla luce tubo sterzo per parafango luce, 20 secondi viceversa.
- Quando l'interruttore è in modalità 'manuale', il tasto luce sul manubrio passerà solo la luce parafango anteriore. La luce del tubo testa non può essere utilizzato in questa modalità.



Indicazioni batteria

Il livello della batteria è indicato dagli indicatori di carica EnergyPak (J). Per i display Charge ed EVO, questo è visibile tramite la barra dell'indicatore e in base alle cifre. Per RideControl ONE, il livello della batteria è indicato dai LED sul lato destro del pulsante.

Solo per RideControl ONE:

- Quando la carica della batteria è inferiore al 10%, il LED inferiore si illumina in arancione continuamente.
- Quando la carica della batteria è inferiore al 3% o quando la moto è in modalità "OFF", il LED inferiore lampeggia in arancione. L'assistenza si spegne, il sistema di illuminazione è ancora funzionante.

Carica RideControl ONE:

- Durante la ricarica, i LED del livello della batteria lampeggiano in base al livello di carica della batteria EnergyPak.
- Quando la batteria EnergyPak è completamente carica e collegata al caricabatterie, tutti i LED del livello di batteria sono accesi.

Indicazioni generale

Premere il pulsante indicazione generale (V) per passare alle seguenti indicazioni del display:

- Per il display **EVO**:

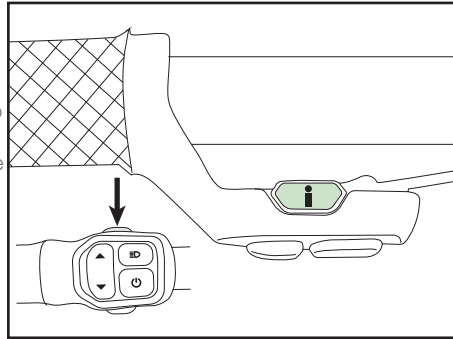
- Tempo di viaggio, distanza, velocità media, velocità massima, ODO (distanza totale), percorso rimanente, cadenza.

Il display si avvierà nella posizione in cui era quando è stato precedentemente spento.

Qualora la modalità power assist sia in 'OFF', il percorso rimanente indicherà '999'.

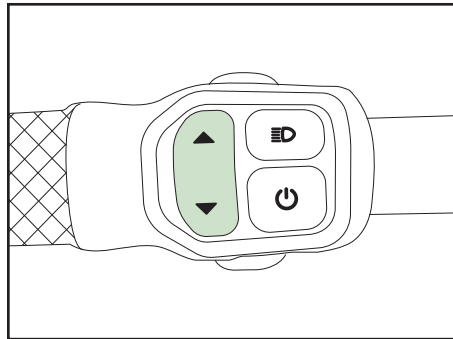
- Per il display **CHARGE**:

- Velocità <-> velocità media
- Distanza viaggio / ODO (distanza totale)



3.4.3 Reset impostazioni

Premere entrambi i pulsanti di assistenza (R) (verso l'alto e verso il basso) contemporaneamente per TRE secondi, allo scopo di resettare la distanza percorsa, il tempo di viaggio e la velocità media. Questo reset può essere effettuato solo quando una di queste impostazioni appare nel display.

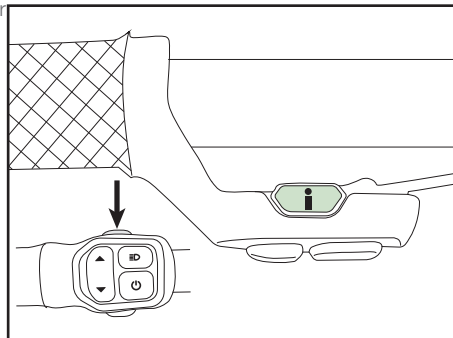


3.4.4 Scambio (Km/h<->Mph)

Premere il pulsante Impostazioni (V) per 5 secondi per passare da Km/h a Mph e vice versa.

Per i display EVO, verranno mostrate sia le unità in chilometri che quelle in miglia.

Per il display in carica vengono visualizzati solo km/h e Km. Le unità 'm' e 'mph' non vengono visualizzate.



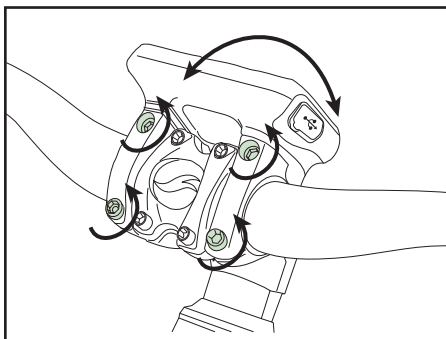
3.4.5 Regolazione della posizione

- Per il display **EVO**:

Allentare i dadi (D) a croce.

Regolare l'angolo della carcassa in alluminio.

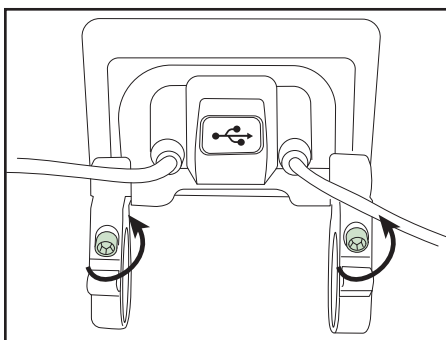
Serrare i bulloni in senso orario e antiorario. Non serrarli troppo stretti.



- Per il display **CHARGE**:

Allentare i dadi (D). Regolare l'angolo del supporto LCD.

Serrare i dadi. Non serrarli troppo stretti. Lasciare che il display ruoti leggermente eviterà danni sostanziali in caso di impatto.

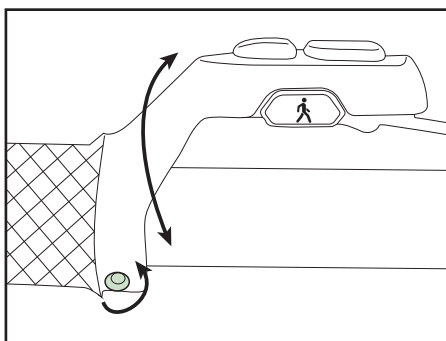


- Per **Telecomando**:

Svitare il dado di alcuni giri in senso antiorario.

Regolare l'angolo del telecomando.

Serrare il dado.



4 UTILIZZO DELLA BICI

4.1 MANUTENZIONE

Le E-bike Hybrid di Giant usano gusci in plastica per coprire le parti elettriche, pertanto è vietato usare eccessiva acqua per lavare la plastica. Usare un panno morbido con una soluzione neutra per detergere lo sporco dai gusci in plastica. Dopo ciò, asciugare con un panno morbido pulito.

CAUTION

Non usare acqua ad alta pressione né tubi in gomma per pulire. Ciò potrebbe forzare l'ingresso di acqua nei componenti elettrici, causandone il malfunzionamento.

CAUTION

Non lavare i componenti in plastica con acqua eccessiva. Quando nelle parti elettriche interne entra acqua, l'isolamento può corrodersi, causando perdite o altri problemi



Non usare soluzioni a base di sapone per lavare i componenti in plastica. Soluzioni non neutre possono causare scolorimenti, distorsione, graffi ecc.

Evitare di lasciare la bicicletta all'esterno

Quando non la si usa, conservare la bici in un luogo protetto da neve, pioggia, sole ecc. La neve e la pioggia possono provocare corrosione. I raggi ultravioletti del sole possono sbiadire la vernice o far crepare parti in gomma o in plastica della bici.

4.2 PERCORSO

L'autonomia di percorso con una carica dipende da molte circostanze, quali (senza pretesa di completezza):

- condizioni ambientali quali la temperatura e il vento;
- condizioni stradali quali elevazione e superficie stradale;
- condizioni della bici quali pressione pneumatici e livello di manutenzione;
- uso della bici quali accelerazione e cambio;
- peso ciclista e bagaglio;
- cicli di carica e scarica.

4.3 CONSIGLI DI CAMBIATA

Per un'assistenza ideale, Giant suggerisce di cambiare in base alla velocità. A basse velocità e con assistenza spenta, l'ideale è un rapporto basso. All'aumento della velocità, aumentare il rapporto scelto. Per un supporto morbido e un percorso ottimale, rilasciare la pressione sui pedali mentre si cambia rapporto.

- Alta velocità, rapporto alto.
- Bassa velocità, rapporto basso.
- Rilasciare la pressione durante il cambio.

4.4 CHIAVI

La bicicletta viene fornita di serie con due chiavi usate per chiudere il blocco batteria. Alcune biciclette sono dotate di serie anche di un lucchetto. Per esse, le chiavi servono per entrambe le chiusure. Un fabbro qualificato potrà duplicare tali chiavi. Per le biciclette senza lucchetto, il caricamento a bordo potrà far sì che la chiave del blocco batteria resti inutilizzata per lunghi periodi. Tale chiave è tuttavia necessaria per la manutenzione e la riparazione. Ricordarsi di ciò quando si ripone la chiave.



- Conservare le chiavi non usate in un luogo sicuro, da usare per riparazioni ed emergenze.
- Accertarsi di avere sempre almeno una chiave di ricambio.
- Portare sempre la chiave con sé quando si va da un rivenditore per manutenzione o riparazione.



5 RICERCA GUASTI

5.1 INDICAZIONE DEGLI ERRORI

Se nel sistema viene rilevato un problema, sul display compare una notifica di errore. Nella maggior parte dei casi non vi è ragione di preoccupazione immediata, ma si consiglia di contattare il distributore Giant per far controllare l'errore. Una visita presso il distributore Giant è necessaria per rimuovere tutti i codici errore dal display.

5.2 DISPLAY EVO

In presenza di un errore di sistema il display EVO può mostrare svariati messaggi di errore nella seguente sequenza;

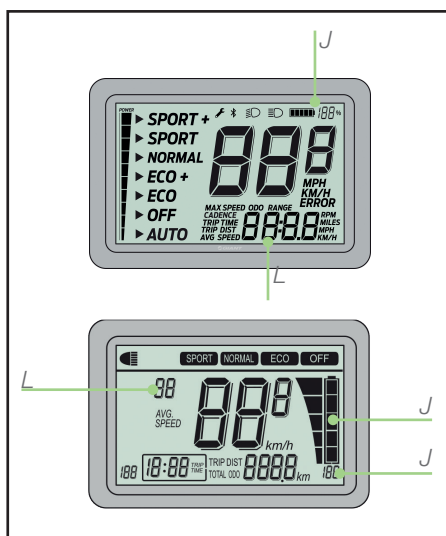
1. 'system message' per 2 secondi.
2. Una delle seguenti cause:
 - 'SyncDrive error'
 - 'RideControl error'
 - 'Bluetooth error'
 - 'EnergyPak error'
 - 'Speed sensor error'
3. Solo in caso di 'SyncDrive error', appare 'no power support' e l'assistenza alla pedalata viene interrotta. (Quando l'EnergyPak è scarica, l'assistenza alla pedalata viene interrotta)
4. 'Your E-bike needs servicing'
5. Il pittogramma con l'indicazione di necessità di assistenza resta visualizzato finché non ci si reca dal distributore per assistenza.



5.3 DISPLAY DI CARICA

Nel caso di un errore, l'indicatore di EnergyPak (J) e l'indicatore del codice di errore (L) lampeggiano 3 volte. La causa viene visualizzata dall'indicatore del codice di errore (L).

Se viene visualizzato il codice di errore A1 oppure quando l'EnergyPak è scarica, l'assistenza alla pedalata viene interrotta. Per tutti gli altri codici di errore, l'assistenza alla pedalata continua.



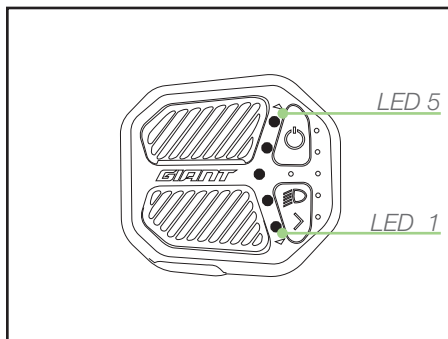
5.4 RIDECONTROLE ONE

In caso di errore di sistema, il display RideControl ONE può mostrare vari messaggi di errore. L'indicatore di illuminazione (H) lampeggia, accompagnato da uno degli indicatori del codice di errore (L) (che raddoppiano come indicatori di assistenza alla rete). Lo spegnimento e l'accensione ripristinano il sistema nella maggior parte dei casi. Se è così, continuare un giro in bicicletta non è un problema. Contattare un rivenditore per i risultati finali del test tramite lo strumento di servizio.

Nota: i LED sono numerati dal basso verso l'alto.

- LED 5: problema di calore
- LED 4: non applicabile
- LED 3: problema del sensore di velocità
- LED 2: problemi motori
- LED 1: problemi di batteria

Per il LED 5, problema di calore: la moto ha bisogno di tempo per rinfrescarsi. Riavvia la moto dopo alcuni minuti. Rilasciare la tensione sul motore durante le alte temperature.



6 DOMANDE FREQUENTI

6.1 CONTROLLO ANDATURA - DISPLAY

Il display di carica è ruotabile attorno al manubrio. Giant potrebbe anche averlo serrato meglio.

- Il display di carica non deve essere eccessivamente serrato. Deve poter ruotare un po' in caso di contatto brusco.
- Il display EVO è un 'display a cristalli liquidi', utilizzando liquido per la visualizzazione dei dati. Quando si sta facendo più freddo, ci vuole più tempo per le cifre di fade out. Il display non è rotto. Le nuove impostazioni come la regolazione del livello di assistenza sono attivi immediatamente.

6.2 ENERGYPAK

In che modo so quanta carica c'è nell'EnergyPak quando essa non è collegata alla bicicletta?

- Premendo il pulsante di accensione dell'EnergyPak, i LED si accendono a indicare la capacità rimanente.

Esistono EnergyPak da 300, 400 e 500 Wh. Perché la carcassa non è proporzionalmente diversa?

- Per capacità differenti Giant usa celle con densità differenti. In questo modo la carcassa può essere la stessa e rientrare in numerosi tipi di bicicletta.

Posso installare in seguito una EnergyPak Giant con capacità maggiore nella mia bicicletta?

- Sì, le EnergyPak di Giant sono intercambiabili.

Come accade che i tempi di carica non corrispondono alla capacità?

- La carica di una EnergyPak non ha luogo in linea retta. In particolare l'ultima parte necessita di molto tempo.

Devo sempre vuotare completamente la mia EnergyPak prima di ricaricarla?

- Non vi è alcuna necessità di scaricare completamente la batteria ogni volta. Una scarica completa ogni 3 mesi è utile per aggiornare la gestione dell'EnergyPak.

Cosa accade se la mia EnergyPak si scarica mentre sono in giro?

- Ovviamente, l'assistenza viene interrotta. Al 3%, l'assistenza viene ridotta per aumentare la durata. All'1%, l'assistenza viene interrotta completamente. Le luci continueranno a funzionare per circa 2 o 3 ore. È possibile continuare a usare la bici senza assistenza.

6.3 MOTORE SYNCDRIVE

Se pedalo semplicemente non ottengo quasi assistenza. Come può essere?

- Il motore centrale SyncDrive di Giant ha un sensore di coppia. Il motore assiste in base alla forza applicata. I sistemi più "basici" usano solo un sensore di rotazione.

Avverto un gioco laterale sulle manovelle. È normale?

- Sì, è ok. Il motore centrale SyncDrive di Giant prodotto da Yamaha è stato previsto con un gioco laterale nel perno della staffa in basso di un massimo di 1 millimetro. Ciò è stato fatto per una maggiore durata in tutte le condizioni.

Com'è che i motori della concorrenza hanno un suono diverso?

- Giant usa una struttura interna diversa da quella di certi concorrenti. Di conseguenza, abbiamo una frequenza leggermente superiore e un miglior valore di coppia.

6.4 VARIE

A cosa serve il codice QR presente sulla mia bici?

- Il codice QR può essere usato per registrare la bici in un sito web antifurto.

Qual è il metodo migliore per pulire la bici?

- Il modo migliore per pulire le E-part è un panno asciutto. Il resto della bicicletta può essere trattato come ogni altra bicicletta.

Posso installare un impianto di illuminazione cablato nella mia bici?

- Sì, il cablaggio e i pulsanti sono predisposti per tale impianto. Accertarsi di usare il tipo giusto di illuminazione (es. 6 V).

Un amico ha una bicicletta uguale alla mia, ma la mia autonomia è molto maggiore. Come può essere?

- L'autonomia dipende da numerosi fattori quali la pressione degli pneumatici, l'energia personale applicata e il rapporto scelto. Uno di essi può causare questa differenza.



7 DOCUMENTAZIONE LEGALE

7.1 GARANZIA

Giant garantisce al proprietario originale solo il telaio, le sospensioni rigide o le parti originali componenti ciascuna nuova bicicletta a marchio Giant come privi di difetti nel materiale e nella mano d'opera per i periodi specificati di seguito.

Garanzia di un anno per le apparecchiature elettroniche quali:

- RideControl, display e pulsanti
- Motore SyncDrive
- Batteria EnergyPak; Per anno, una perdita non superiore al 20% della capacità nominale originaria con un massimo di 300 cariche.
- Cablaggio.

Il peso massimo di carico (bici, ciclista e borse) per la nostra bici elettrica e' 156Kg (344lbs).

Per tutte le altre parti e componenti si fa riferimento al manuale utente generale Giant che è stato consegnato con questa E-bike. Tale manuale utente fa testo in caso di problemi. Il testo seguente e il capitolo 7 .2 vengono forniti solo come riferimento.

GRUPPO NECESSARIO ALL'ACQUISTO.

Questa garanzia si applica solo a biciclette e telai acquistati nuovi da un distributore autorizzato Giant e assemblati da tale distributore al momento dell'acquisto.

LIMITAZIONE DEL RIMEDIO

Se non diversamente specificato, l'unico rimedio ai sensi della presente garanzia, o di qualunque garanzia implicita, è limitato alla sostituzione delle parti difettose con altre di valore uguale o maggiore ad esclusiva discrezione di Giant. Questa garanzia inizia alla data di acquisto e si applica solo al proprietario originale, essendo non trasferibile. In nessun caso Giant sarà responsabile di danni diretti, incidentali o consequenziali compresi, senza pretesa di completezza, danni per lesioni personali, danni a beni o perdite economiche, siano essi basati su contratto, garanzia, negligenza, responsabilità del prodotto o qualunque altra teoria.

Giant non rilascia alcuna altra garanzia, espressa o implicita. Tutte le garanzie implicite, comprese quelle di commerciabilità e idoneità per uno scopo particolare, sono limitate in durata a quella delle garanzie espresse dichiarate in precedenza.

Qualunque richiesta a fronte di questa garanzia deve essere effettuata attraverso un distributore autorizzato Giant o altro distributore. Prima che sia possibile elaborare una richiesta di riparazione in garanzia è necessario esibire una ricevuta di acquisto o altra prova della data di acquisto.

Eventuali richieste presentate all'esterno della nazione di acquisto potranno essere soggette a pagamenti e a restrizioni addizionali. La durata e i dettagli della garanzia possono differire in base al tipo di telaio e/o per nazione. Questa garanzia fornisce all'utente diritti legali specifici, cui si sommano anche altri diritti variabili da luogo a luogo. Questa garanzia non intacca i vostri diritti statuari.

7.2 ESCLUSIONI

La normale usura su parti ad essa soggette, quali pneumatici, catene, freni, cavi e ruote dentate in situazioni ove non vi siano gruppi né difetti di materiale.

- Biciclette assistite da un distributore non autorizzato Giant.
- Modifiche rispetto alla confezione originale.
- Uso della bici per attività anomale, quali competizione e/o attività commerciali, o per scopi diversi da quelli per i quali la bici è stata progettata.
- Danno causato dalla mancata osservanza del manuale utente.
- Danno alla vernice e alle decalcomanie come conseguenza della partecipazione a competizioni, salti, downhill e/o prove per tali attività o eventi, oppure come risultato dell'aver esposto la bici o averla usata in condizioni e climi rigidi.
- Costi di mano d'opera per la sostituzione di parti.

Ad eccezione di quanto previsto da questa garanzia e restando soggetti a tutte le altre garanzie, Giant e i suoi dipendenti e agenti non saranno responsabili per perdita o danno di alcun genere (compreso perdite incidentali e consequenziali o danno causato da negligenza o mancanza) originato da o relativo a qualunque bicicletta Giant.

7.3 CONFORMITÀ

CE Le biciclette a trazione ibrida con una velocità massima di supporto di 45 km/h adempiono ai requisiti della Direttiva UE 168/2013/CE per veicoli di categoria L1e-B.

Le biciclette a trazione ibrida con una velocità massima di supporto di 25 km/h adempiono ai requisiti della Direttiva Macchine UE 2006/42/CE.

Tali biciclette sono conformi anche alle seguenti norme non armonizzate:

- Norma per biciclette: ISO 4210-2
- Biciclette elettriche: EN 15194

La dichiarazione di conformità per la vostra E-bike Giant specifica è fornita come inserto nel presente manuale utente.

Esonero da responsabilità

Si consiglia vivamente di non rimuovere né sostituire alcuna apparecchiatura originale né di modificare la bicicletta in alcun modo che possa cambiarne il design e/o il funzionamento. Tali modifiche potrebbero danneggiare seriamente la maneggevolezza, la stabilità e altri aspetti della bicicletta, rendendola insicura. La rimozione o la modifica di parti, oppure l'uso di apparecchiature non originali come ricambi, possono rendere la bici non più conforme alle norme e leggi applicabili. Per garantire sicurezza, qualità ed affidabilità, usare solo parti originali o ricambi autorizzati Giant per la riparazione e la sostituzione.

