

GIANT

繁體中文

感謝您選購GIANT Hookless 輪組系統

Giant Hookless 新一代輪圈(2020版)皆更新為*Hookless Rim(無框鉤輪圈)設計，請遵循下列指示，以保證您選購的輪組系統可持續展現最高水準的性能。

重要:

本手冊包含重要安全、效能和服務資訊。

在安裝新的輪組或第一次騎乘之前，需閱讀此使用手冊，並妥善保存本手冊

詳細的組裝指示，請至GIANT網站：<https://www.giant-bicycles.com/global/manuals>

⚠警告

- 遵守下列關於組裝、使用、維護以及保養的指示，以確保您能正確及安全的操作;忽視這些指示可能將導致嚴重傷害甚至死亡。
- GIANT 輪組是特別針對自行車使用而設計，車輪或其零組件不能用於其他領域、工具、玩具，或本手冊所描述以外的其他用途，否則使用者將自負風險。若不確定您的輪組系統適用範圍，請詢問您的當地的GIANT 授權經銷商。
- 為確保您的輪圈及輪胎規格相容，請搭配符合ETRTO規範的外胎，針對新一代Hookless輪圈，請參照GIANT所認證適用於Hookless(無框鉤)輪圈的外胎清單。
- GIANT 無內胎外胎始終是GIANT無內胎輪組系統的最佳選擇。如果您選擇使用非GIANT 品牌的外胎，我們已經建立經GIANT所認證的外胎清單，我們已經測試過 這些外胎與GIANT輪圈100%相容。為確保安全並保有GIANT有限保固資格，請僅使用GIANT認可外胎清單中所列出的外胎。如有必要，您可以在GIANT 無內胎輪圈上使用內胎，只要您使用的外胎在GIANT認證的外胎清單上即可。
- 您可在 <https://www.giant-bicycles.com/global/hookless-technology> 上找到GIANT所認證的外胎清單。
- 輪組損壞時如是使用任何非GIANT指定的車胎或煞車塊，將無法獲得GIANT的有限保固。

騎乘之前

1. 確認GIANT Hookless輪組系統與您的自行車 (前叉、後叉的規格) 以其所有其他零件，例如剎車的型式、快拆系統、棘輪座、車胎、氣嘴、快拆以及輪圈襯帶等必須相容且安裝正確。
2. 若未正確的組裝車輪，或不當維護，將可能發生意外且造成嚴重的人身傷害。如欲對GIANT輪組系統進行組裝和維修，需交由專業且合格的GIANT 授權經銷商進行。
3. 如果您遇到困難或者是不確定本手冊中所列的任何事項，請與您的當地的GIANT 授權經銷商連絡。

組裝第一步驟

GIANT Hookless 輪組建議搭配GIANT 無內胎系統(GIANT Tubeless System)使用：

▲ 注意:組裝GIANT 無內胎系統時 (包含無內胎專用輪圈膠帶、無內胎氣嘴、無內胎專用補胎劑及無內胎車胎)，請參見GIANT 發布的相關安裝指南或向當地的GIANT 授權經銷商諮詢

Step1. 為了達到最佳騎乘表現，請選用GIANT 無內胎系統(GIANT Tubeless System) 的產品。您可在您所在地GIANT 授權經銷商處，購得GIANT 無內胎系統(GIANT Tubeless System) 的相關產品

Step2. 組裝GIANT 無內胎輪組系統時，需搭配無內胎專用輪圈膠帶、無內胎氣嘴、無內胎專用補胎劑及無內胎車胎一起使用。

Step3. 安裝輪圈膠帶時，確保膠帶在輪圈中的位置置中，並且在氣嘴孔左右兩側各留15公分的重疊區域，如圖1所示。

Step4. 無內胎氣嘴的安裝方式，請參見圖2與圖3，確認O型環位於正確的位置。將鎖定環安裝到氣嘴，並以手指將之鎖緊 (最大0.5 Nm)。勿使用任何工具來鎖緊氣嘴。

Step5. 無內胎車胎的安裝方式，請參見組裝第二步驟： GIANT 無內胎系統裝胎流程。

Step6. 無內胎系統專用補胎劑的添加方式，請參見組裝第三步驟：GIANT 無內胎系統補胎劑添加流程。

▲ 警告

◦ 使用無內胎車胎搭配GIANT 無內胎輪組系統時，請搭配無內胎專用輪圈膠帶及無內胎氣嘴使用，否則將導致無法充氣。

◦ 安裝無內胎車胎時，勿使用挖胎棒，以免損傷車胎及輪圈結構，將導致無法充氣。

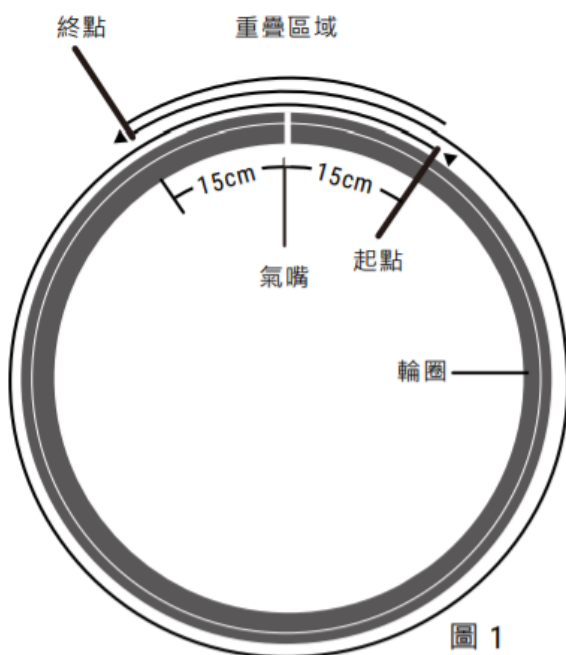


圖 1

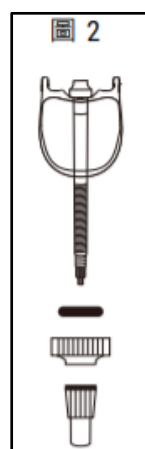


圖 2

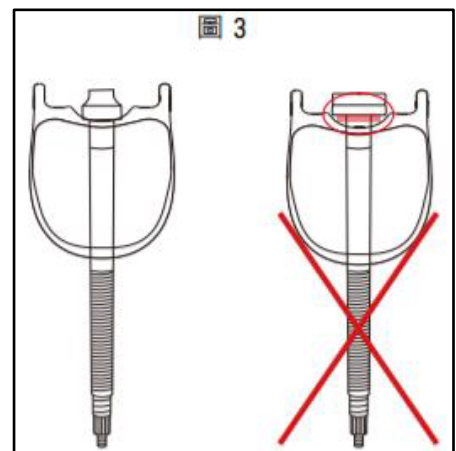


圖 3

組裝第二步驟

GIANT 無內胎系統裝胎流程:

Step1.

安裝需由氣嘴對向處開始沿著輪框往氣嘴處進行 (如最下方圖所示) .

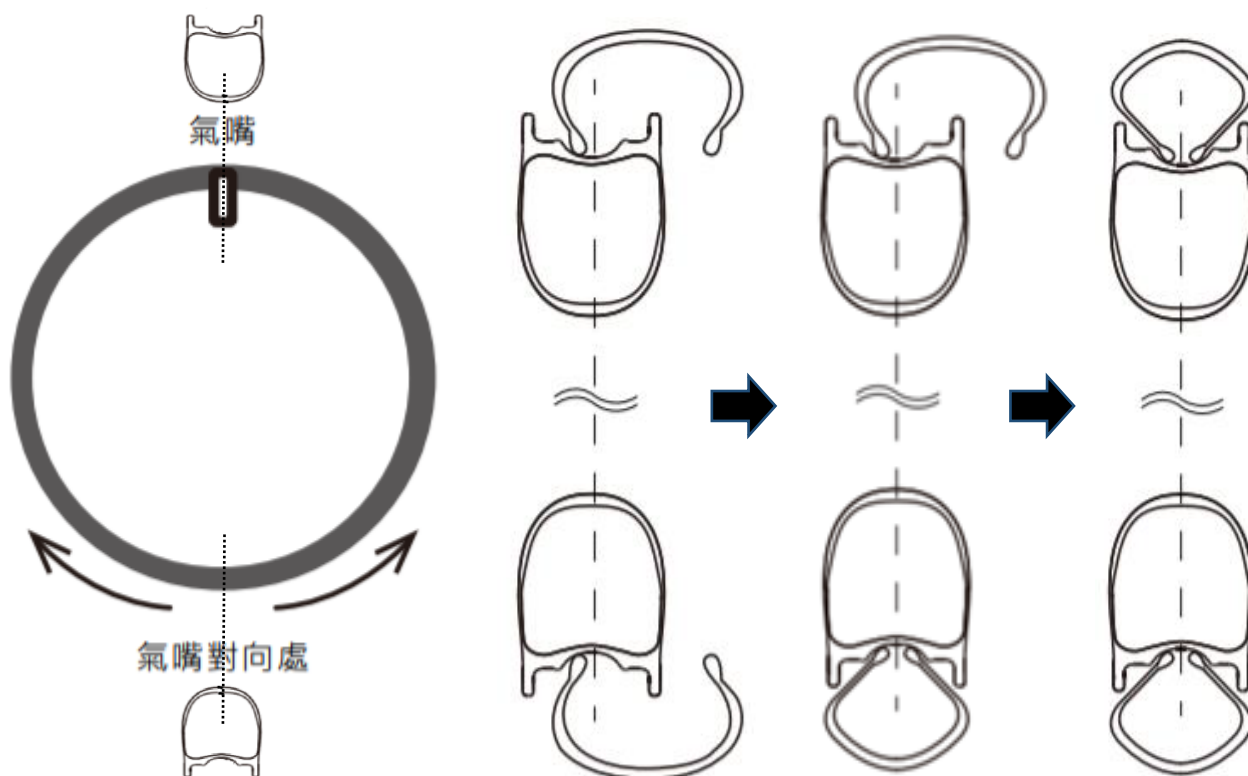
首先，將輪胎第一側的胎唇完全安裝進輪圈中間溝槽

Step2.

第二側安裝也由氣嘴對向處開始，沿著輪框往氣嘴處進行 (如下圖所示).

將輪胎第二側胎唇裝入輪圈中間溝槽，必要時調整第一側胎唇使第二側胎唇有更多的空間進入輪圈中間溝槽，最後結束於氣嘴處，並確認胎唇妥善包覆氣嘴兩側，裝胎完成

(此步驟勿使用挖胎棒，在胎唇適當塗抹水性滑胎劑可以降低安裝的阻力，您可於您所在地的捷安特及GIANT 授權經銷商處購得無內胎輪組系統專用滑胎劑).



組裝第三步驟

GIANT 無內胎系統補胎劑添加流程:

Step1. 使用專用工具拆開氣嘴芯，見圖4.

Step2. 使用補胎劑前，先搖晃瓶身，使液體中顆粒能均勻分布，見圖5.

Step3. 確實安裝無內胎車胎後，透過開放的氣嘴填入補胎劑，補胎劑的使用量依據外胎尺寸而有所不同，建議28C以上的胎，每輪加60ml，小於28C的胎，每輪加30ml 見圖6.

Step4. 使用氣嘴工具固定氣嘴芯，確保氣嘴芯與固定環安裝正確並鎖緊，見圖7.

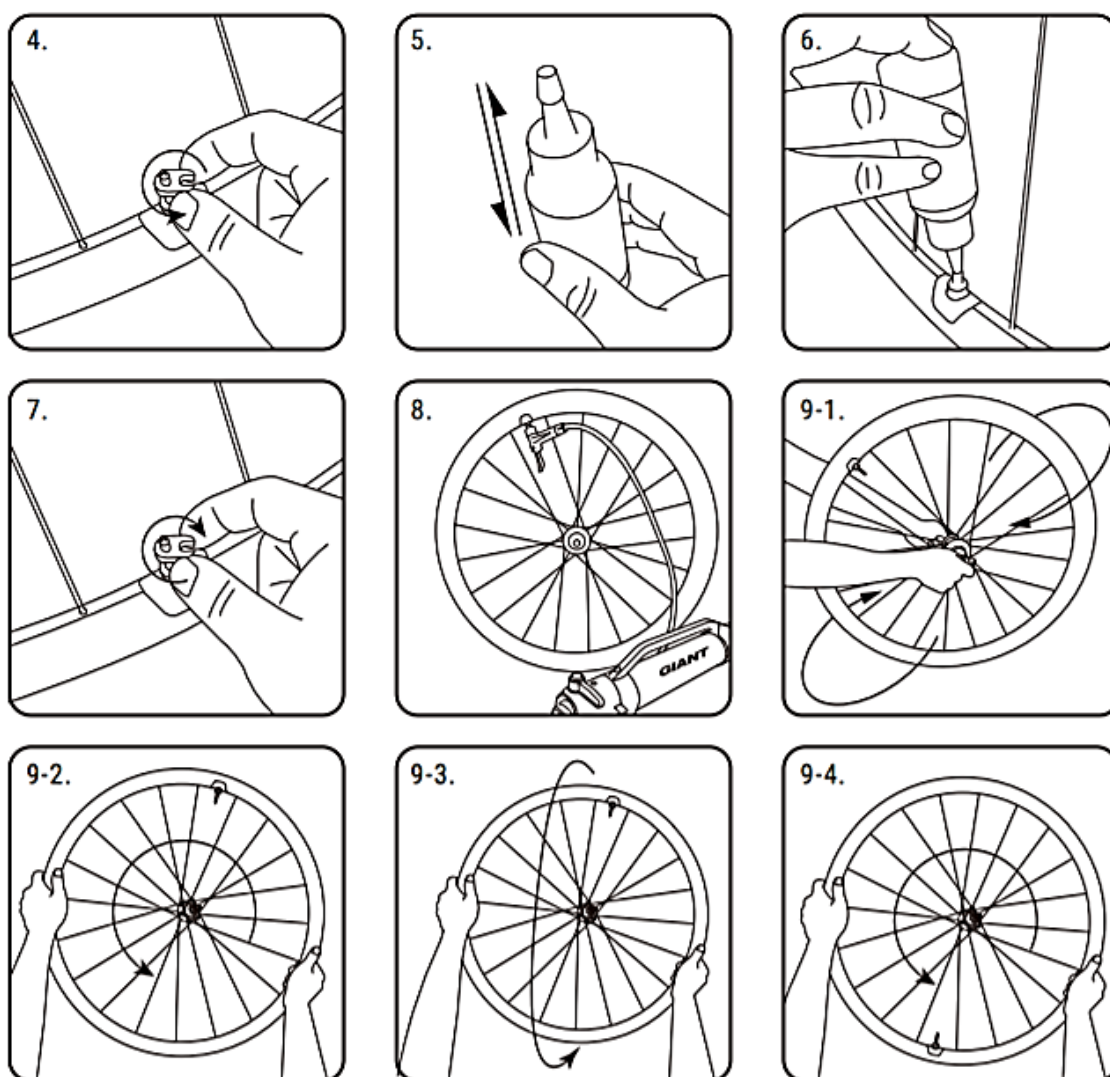
Step5. 輪胎充氣請參照外胎標示最大容許胎壓，且注意不超過輪圈標示最高容許氣壓值，見圖8.

Step6. 搖晃或旋轉整個車輪，使補胎劑能夠均勻且完整地覆蓋在輪胎內壁，以達到無內胎系統的最佳保氣性與防穿刺表現，見圖9.

Step7. 將車輪裝回車架上，並確認輪胎充氣正常，關閉氣嘴後始可騎乘.

▲ 警告:

- 使用無內胎車胎搭配GIANT 無內胎輪組系統時，請搭配專用補胎劑使用，否則將導致保氣性不佳或車胎修補穿刺的功能失效.
- 用GIANT 品牌專用補胎劑，以達到最佳修補穿刺表現，使用非GIANT 品牌補胎劑將有可能造成外胎和輪圈以及襯帶的腐蝕，或造成外胎與輪圈黏死，導致日後無法正常拆卸



剎車安裝與檢查

▲警告

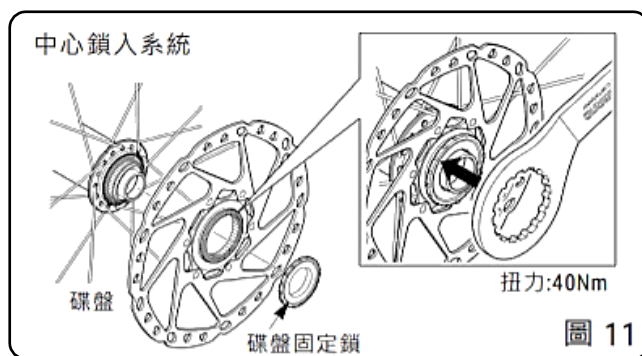
重要：

碳纖維輪圈在慢速剎車時可能會引起抖動的感覺。僅可使用GIANT 剎車塊在GIANT 碳纖維輪圈上以確保最佳煞車性能。其他品牌的剎車塊可能無法提供足夠的剎車性能，並可能導致輪圈過熱而產生燒框的情況。如果不遵循此原則可能導致人身傷害和失去有限保固。請諮詢GIANT 授權經銷商來取得推薦使用的剎車塊相關資訊。

1. 檢查剎車的相容性，特別是車架、前叉與車輪的剎車介面。依照製造商的安裝步驟安裝剎車與其零件。
2. 安裝及調整剎車塊時，確保剎車塊位置保持在輪圈上緣往下至少3mm距離，如圖 10 所示，否則將可能導致碳纖維層破壞，造成危險並使有限保固失效。
3. 中央鎖入系統 (Center Lock System) 剎車碟盤的安裝方式請參照圖11。遵照碟剎製造商的指示安裝碟盤。



圖 10



▲ 注意:

- 碟剎輪組的輪圈為設計用於碟式剎車所使用，勿將碟剎輪組使用於輪圈式剎車。
- 為了達到最佳剎車制動功效，務必使用專用剎車塊，請洽詢GIANT 授權經銷店;碳纖輪圈若未搭配使用GIANT 碳纖輪圈專用剎車塊造成損壞,則不適用有限保固內容。
- 輪圈會隨著使用而磨耗。定期檢查輪圈的磨耗程度並在它磨損時儘快更換。
- 剎車時需同時操作左右手剎車，在下坡路段騎乘時，只能反覆短暫的剎車，避免連續或急剎車，輪圈可能會過熱而導致車胎故障。
- 如果您使用新的車輪或新的剎車皮，剎車性能也可能會因為輪圈潮濕而降低，需隨之調整騎乘方式。

操作、維護與保養

1. 產品負重限制: (騎乘者體重+車重+行李)

- 公路車輪組: 負載總重量不可超過 285 lbs / 129kg
- 登山車輪組: 負載總重量不可超過 300lbs / 136kg
- 電動車: 需搭配E-BKIE專用輪組, 請聯絡GIANT授權經銷店

2. 輪組收納:

- 碳纖輪組可能因不正確的收納方式造成損傷, 不可採用吊掛方式陳列(圖12).
- 於運送或收納碳纖維輪組時特別注意勿施以外力於上, 以免損壞。



▲ 注意:
將輪組固定於攜車架載運、包裝時, 可能因施力不當造成損壞。

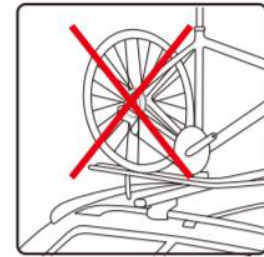


圖 12

3. 任何車輪校正需求, 請洽GIANT授權經銷商, 讓

專業人員為您定期檢查輻條張力, 或做適當的

車輪校正。各輻條張力必須盡可能的均勻並符合標準, 輻條張力太高或太低可能造成部分零件高負載操作, 並且可能因為材料疲乏導致提早故障。

4. 定期檢查車輪有無損壞, 如果輪圈或其他車輪零件有任何的損壞, 例如, 輪圈裂痕、輻條斷裂、培林有鬆脫或間隙產生, 在任何情況下不可騎乘. 請洽您的GIANT授權經銷商, 以解決此問題。

5. 每當發生可能造成損壞的意外之後, 您必須至GIANT授權經銷商為您檢查您的車輪。

6. 清潔:

- 車輪必須經常以軟質海綿與適當的清潔劑進行清潔。勿使用溶劑, 例如丙酮、礦油。
- 花鼓: 前後花鼓每年必須至少保養一次。如果經常在極限環境下使用 (例如豪雨、泥濘、雨中騎乘等), 棘輪裝置應更常保養。經常保養花鼓可確保更長的壽命與長時間下最佳的效能, 過量使用、高壓水或清潔劑可能迫使汙染物進入花鼓。勿使用強力溶劑 (例如丙酮、礦油)。
- 如您使用GIANT無內胎輪組系統搭配無內胎車胎, 為了保持良好的氣密性及修補穿刺效果, 依據以下說明進行定期檢查:
 - 每兩個月一次: 檢查並添加車胎內的補胎劑。
 - 每半年: 檢查無內胎專用膠帶(襯帶)狀態是否完整有效
 - 每年一次: 用布清理車胎內部乾掉的補胎劑, 以免補胎劑效果失效。
- 騎乘前, 檢查胎壓是否足夠, 並清除所有輪胎、剎車塊、輪圈上的油漬、砂土與異物, 確保剎車塊的磨耗仍在有效的安全範圍內。剎車塊過度磨耗時, 需更換新的剎車塊, 維持最佳的剎車效果
- 如您使用GIANT無內胎輪組系統搭配無內胎車胎, 每次騎乘後需檢查您的外胎, 如發現外胎有刺破的痕跡, 立即更換您的外胎
- 為避免損壞您的碳纖產品, 儲存或運輸時, 不要讓這類型的產品暴露於持續高溫的環境。過熱會損壞連接碳纖維的樹脂。
- 確保GIANT的產品距離任何持續性的熱源至少保持45公分以上。例如: 汽機車排氣管, 暖氣等等。不要暴露您的碳產品超過65°C (150°F)。

GIANT 有限保固條款

捷安特對輪組系統原始購買者提供自購買日起算2年的保固。

本保固僅適用於在經合法授權的GIANT 經銷商購買之全新商品，並且由該經銷商在購買時進行組裝下的產品。

1. 有限的補償

除非另有規定，在上述保固或隱含的保固條件下，唯一的補償僅限於由捷安特單方判斷，將有瑕疵零件以等值或更高價值的零件進行替換。本保固從購買日起算，僅適用於原始擁有人，且不得轉讓。在任何情況下，捷安特對無論是基於合約、保固、疏失、產品責任、或任何其他原因造成的任何直接、附帶或間接的損失(包括但不限於人身傷害、財產損失、或經濟上損失)均不負責。

2. 保固除外項目

2.1. 上述保固或任何暗示的保固，不涵蓋下列：

- 在沒有組裝或材料的缺陷的條件下，零件的正常磨耗與破損。
- 消耗性的零件:例如外胎、襯帶、膠帶、鋼絲、剎車塊、培林、無內胎專用補胎劑。
- 損壞發生時未使用您所選購GIANT 輪組系統之指定車胎及剎車塊。
- 產品並非由經授權的GIANT 經銷商進行維修。
- 從原始狀況下進行的修改。
- 在異常、競賽、與/或商業活動中或非依本產品設計目的而使用本產品。
- 未依本手冊指示或說明所造成的損壞。
- 因參與競賽、跳躍、下坡(downhill)活動/比賽，或此類活動/比賽之訓練，或因本產品暴露於或本產品操作於嚴酷條件或環境，造成的塗裝、表面處理、烤漆或貼標的損壞。
- 零件替換或更換所需之人力費用。

2.2. 除本保固所提供與所有其他額外的保固所列項目之外，捷安特及其僱員與代理人概不負責任何GIANT 產品所產生或與之相關的任何損失或損害(包括但不限於因疏忽或過失造成的附隨或間接損失或損害)。

2.3. 捷安特不提供其它明示或隱含的保固。所有隱含的保固，包括為特定目的之適用銷性和適銷性保固，其有效期間僅限於前述2年保固期限。

2.4. 對此保固的任何索賠都必須透過經授權的GIANT 經銷商。必須提供購買時的收據或其他購買日期證明之後，保固索賠才會被處理。

2.5. 在購買地以外的國家進行索賠時，可能須要支付費用和承受額外的限制。

2.6. 保固期與細節可能會因國家不同而異。本保固賦予您特定的法律權利，同時您也可能因所在地而異而有其他的權利，本保固不會影響您的法定權利。