

#OVERACHIEVE

CADEX

繁體中文



感謝您選購CADEX輪組系統。

遵循下列指示，以保證您選購的輪組系統可持續展現最高水準的性能。

重要：

本手冊包含重要安全、效能和服務資訊。

在安裝新的輪組或第一次騎乘之前，需閱讀此使用手冊，並妥善保存本手冊作為參考。

詳細的組裝指示，請至CADEX網站：

<https://www.cadex-cycling.com>



! 警告

- 遵守下列關於組裝、使用、維護以及保養的指示，以確保您能正確及安全的操作。忽視這些指示可能將導致嚴重傷害甚至死亡。
- CADEX輪組系統是特別針對自行車使用而設計，車輪或其零組件不能用於其他領域、工具、玩具，或本手冊所描述以外的其他用途，否則使用者將自負風險。若您不確定您的輪組系統適用範圍，請詢問您的當地的CADEX授權經銷商。
- CADEX輪組系統分別針對無內胎車胎 (Tubeless System) 和管胎 (Tubular) 所設計，需搭配CADEX指定無內胎車胎產品使用及符合規格尺寸的管胎。
- 確保您的輪圈及輪胎規格相容，只能搭配符合ETRTO的CADEX或GIANT Tubeless Ready外胎。
- CADEX無內胎外胎始終是CADEX無內胎輪組系統的最佳選擇。如果您選擇使用非CADEX品牌的外胎，我們已經建立經CADEX所認證的外胎清單，我們已經測試過這些外胎與CADEX輪圈100%相容。為確保安全並保有CADEX有限保固資格，請僅使用CADEX認可外胎清單中所列出的外胎。如有必要，您可以在CADEX無內胎輪圈上使用內胎，只要您使用的外胎在CADEX認證的外胎清單上即可。您可在www.cadex-cycling.com/global/cadexapproved上找到CADEX所認證的外胎清單。
- 輪組損壞時如係使用任何非CADEX指定的車胎或煞車塊，將無法獲得CADEX提供保固。
- 安裝管胎請參照各輪胎廠商規範的作業標準。



騎乘之前

1. 確認CADEX輪組系統與您的自行車 (前叉、後叉的規格) 以其所有其他零件，例如刹車的型式、快拆系統、棘輪座、車胎、氣嘴、快拆以及輪圈襯帶等必須相容且安裝正確。
2. 若未正確的組裝車輪，或不當維護將可能發生意外且造成嚴重的人身傷害。如欲對CADEX輪組系統進行組裝和維修，需交由專業且合格的CADEX授權經銷商進行。
3. 如果您遇到困難或者是不確定本手冊中所列的任何事項，請與您的當地的CADEX授權經銷商連絡。

組裝第一步驟

CADEX Tubeless System 輪組系統搭配無內胎車胎：

! 注意：
組裝CADEX Tubeless System 輪組系統時 (包含輪圈膠帶、無內胎氣嘴、無內胎系統專用補胎劑及無內胎車胎)，請參見CADEX發布的相關安裝指南或向當地的CADEX 授權經銷商諮詢

1. 組裝CADEX Tubeless System 輪組系統時，需搭配輪圈膠帶、無內胎氣嘴、無內胎系統專用補胎劑及無內胎車胎一起使用。
搭配輪圈式剎車的輪組，推薦使用GIANT耐高溫輪圈膠帶。
2. 安裝輪圈膠帶時，確保膠帶在輪圈中的位置置中，並且在氣嘴孔左右兩側各留15公分的重疊區域，如圖1所示。
3. 無內胎氣嘴的安裝方式，請參見圖2與圖3。
確認O型環位於正確的位置。
將鎖定環安裝到氣嘴，
並以手指將之鎖緊 (最大0.5 Nm)。
勿使用任何工具來鎖緊氣嘴。
4. 無內胎車胎的安裝方式，
請參見組裝第二步驟
CADEX Tubeless System 輪組系統
無內胎車胎安裝流程。
5. 無內胎系統專用補胎劑的添加方式，
請參見組裝第三步驟
CADEX Tubeless System 輪組系統
補胎劑添加流程。
6. 為了達到最佳騎乘表現，
需選用CADEX無內胎系統
(CADEX Tubeless System) 的產品。
您可於您所在地CADEX授權經銷商處
購得CADEX無內胎系統
(CADEX Tubeless System) 的相關產品

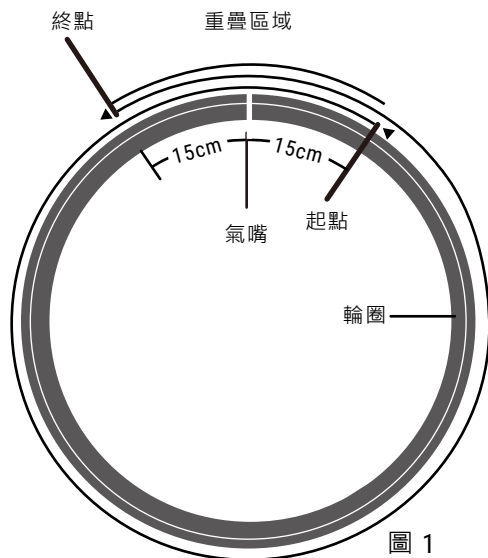


圖 1

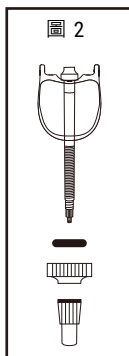


圖 2

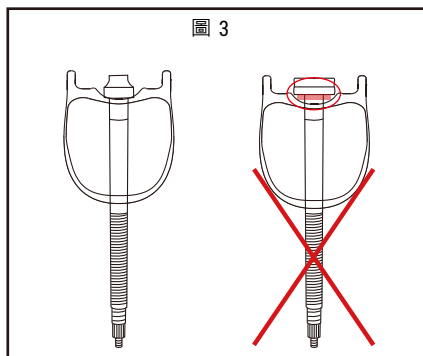


圖 3

! 警告

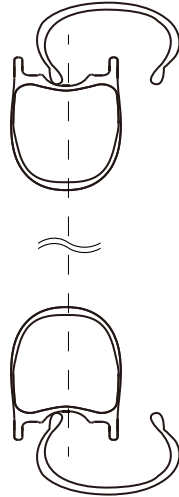
- 使用無內胎車胎搭配CADEX Tubeless System 輪組系統時，如不搭配輪圈膠帶及無內胎氣嘴使用，將導致無法充氣。
- 安裝無內胎車胎時，勿使用挖胎棒，以免損傷車胎及輪圈結構，導致無法充氣。
- 使用無內胎車胎搭配CADEX Tubeless System 輪組系統時，如不搭配專用補胎劑使用，將可能導致保氣性不佳或車胎修補穿刺的功能失效。
- 用GIANT品牌專用補胎劑，以達到最佳修補穿刺表現，使用非GIANT品牌補胎劑將有可能造成外胎和輪圈以及襯帶的腐蝕，或造成外胎與輪圈黏死，導致日後無法正常拆卸

組裝第二步驟

CADEX Tubeless System 輪組系統無內胎車胎安裝流程:

Step1.

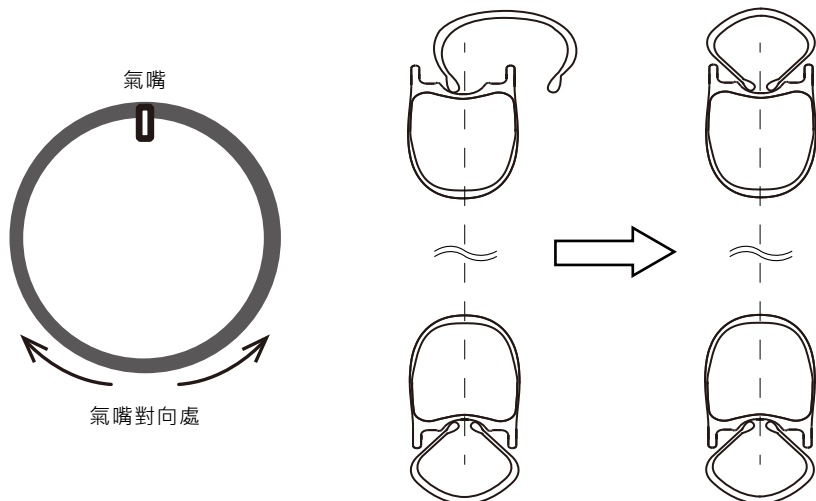
安裝需由氣嘴對向處開始依序往氣嘴處進行 (如最下方圖所示) · 將輪胎第一側胎唇完全置於★hook底部 (整輪輪圈的中心底部)。



Step2.

第二側安裝也由氣嘴對向處開始 · 依序往氣嘴處進行 (如下圖所示)。

將輪胎第二側胎唇裝入★hook底部 · 必要時調整第一側胎唇使第二側胎唇有更多的空間進入★hook底部 · 最後結束於氣嘴處並確認胎唇妥善包覆氣嘴兩側 · 裝胎完成 (此步驟勿使用挖胎棒 · 在胎唇適當塗抹水性滑胎劑可以降低安裝的阻力 · 您可於您所在地的捷安特及CADEX授權經銷商處購得Tubeless輪組系統專用滑胎劑)。



組裝第三步驟

CADEX Tubeless System 輪組系統補胎劑添加流程:

Step1. 使用專用工具拆開氣嘴芯 · 見圖4.

Step2. 使用補胎劑前 · 先搖晃瓶身 · 使液體中顆粒能均勻分布 · 見圖5.

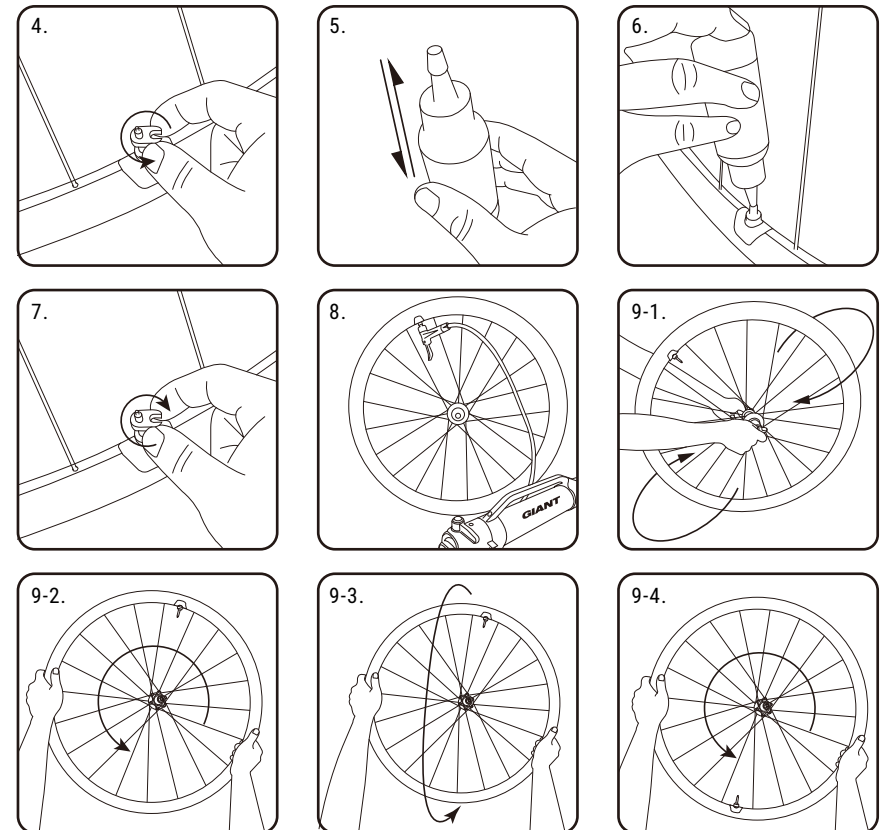
Step3. 確實安裝無內胎車胎與CADEX Tubeless System 輪組系統後 · 透過開放的氣嘴填入補胎劑 · 補胎劑的使用量依據外胎尺寸而有不同 · 一般而言是30~60ml (每輪) 見圖6.

Step4. 使用氣嘴工具固定氣嘴芯 · 確保氣嘴芯與固定環安裝正確並鎖緊 · 見圖7.

Step5. 將輪胎與輪組充氣至最大容許胎壓 · 見圖8.

Step6. 搖晃或旋轉整個車輪 · 使補胎劑能夠均勻且完整地覆蓋在輪胎內壁 · 以達到無內胎系統的最佳性能 · 見圖9.

Step7. 將車輪裝回車架上 · 並確認輪胎充氣正常 · 關閉氣嘴後始可騎乘.



剎車

警告

重要：
碳纖維輪圈在慢速剎車時可能會引起抖動的感覺。僅可使用CADEX剎車塊在CADEX碳纖維輪圈上以確保最佳煞車性能。其他品牌的剎車塊可能無法提供足夠的剎車性能，並可能導致輪圈過熱而產生燒框的情況。如果不遵循此原則可能導致人身傷害和失去保固。請諮詢CADEX授權經銷商來取得推薦使用的剎車塊相關資訊。

1. 檢查剎車的相容性，特別是車架、前叉與車輪的剎車介面。依照製造商的安裝步驟安裝剎車與其零件。
2. 安裝及調整剎車塊時，確保剎車塊位置保持在輪圈上緣往下至少3mm距離，如圖 10所示，否則將可能導致碳纖維層破壞，造成危險並使保固失效。
3. 中央鎖入系統 (Center Lock System) 剎車碟盤的安裝方式請參照圖11。遵照碟剎製造商的指示安裝碟盤。

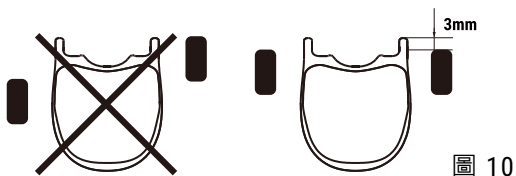


圖 10

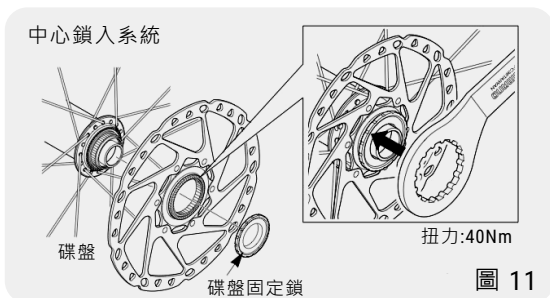


圖 11

注意：

- 碟剎輪組的輪圈為設計用於碟式剎車所使用，勿將碟剎輪組使用於輪圈式剎車。
- 為了達到最佳剎車制動功效，務必使用專用剎車塊，請洽詢CADEX授權經銷店；碳纖維輪圈若未搭配使用CADEX碳纖維輪圈專用剎車塊造成損壞，則不適用保固內容。
- 輪圈會隨著使用而磨耗，定期檢查輪圈的磨耗程度並在它磨損時儘快更換。
- 剎車時需同時操作左右手剎車，在下坡路段騎乘時，只能反覆短暫的剎車，避免連續或急剎車，輪圈可能會過熱而導致車胎故障。
- 如果您使用新的車輪或新的剎車皮，剎車性能也可能會因為輪圈潮濕而降低，需隨之調整騎乘的方式。

操作、維護與保養

1. 產品負重限制：

- 公路車輪組：負載總重量不可超過285 lbs / 129kg

2. 輪組收納：

- 碳纖維輪組可能因不正確的收納方式造成損傷，不可採用吊掛方式陳列(圖12)。
- 碳纖維-鋁合金複合輪組的碳纖維部分非輪圈的主體結構，於運送或收納時特別注意勿施以外力於上，以免損壞。

注意：

將輪組固定於攜車架載運、包裝時，可能因施力不當造成損壞。

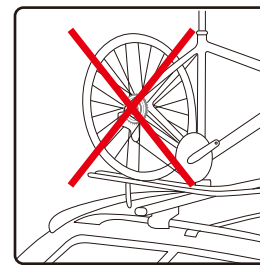
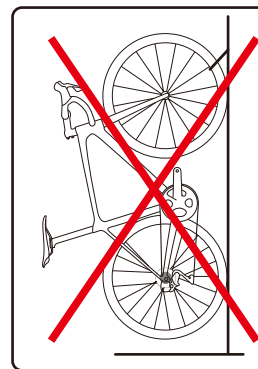


圖 12

3. 任何車輪校正需求，請洽CADEX授權經銷商，讓專業人員為您定期檢查輻條張力，或做適當的車輪校正。各輻條張力必須盡可能的均勻並符合標準，輻條張力太高或太低可能造成部分零件高負載操作，並且可能因為材料疲乏導致提早故障。
4. 定期檢查車輪有無損壞，如果輪圈或其他車輪零件有任何的損壞，例如，輪圈裂痕、輻條斷裂、培林有鬆脫或間隙產生，在任何情況下不可騎乘，請洽您的CADEX授權經銷商，以解決此問題。
5. 每當發生可能造成損壞的意外之後，您必須至CADEX授權經銷商為您檢查您的車輪。
6. 清潔：
 - 車輪必須經常以軟質海綿與適當的清潔劑進行清潔。勿使用溶劑，例如丙酮、礦油。
 - 花鼓：前後花鼓每年必須至少保養一次。如果經常在極限環境下使用(例如豪雨、泥濘、雨中騎乘等)，棘輪裝置應更常保養。經常保養花鼓可確保更長的壽命與長時間下最佳的效能。過量使用高壓水或清潔劑可能迫使汙染物進入花鼓。勿使用強力溶劑(例如丙酮、礦油)。
 - 補胎劑：如您使用CADEX Tubeless System輪組系統搭配無內胎車胎，為了保持良好的氣密性及修補穿刺效果，依據以下說明進行定期檢查：

每兩個月一次：檢查並添加車胎內的補胎劑。

每年一次：用布清理車胎內部乾掉的補胎劑，以免補胎劑效果失效。

警告

- 騎乘前，檢查胎壓是否足夠，並清除所有在輪胎、剎車塊、輪圈上的油漬、砂土與異物，確保剎車塊的磨耗仍在有效的安全範圍內。剎車塊過度磨耗時，需更換新的剎車塊，維持最佳的剎車效果。
 - 如您使用CADEX Tubeless System輪組系統搭配無內胎車胎，每次騎乘後需檢查您的外胎，如發現外胎有刺破的痕跡，立即更換您的外胎
 - 為避免損壞您的碳纖維產品，儲存或運輸時，不要讓這類型的產品暴露於持續高溫的環境。過熱會損壞連接碳纖維的樹脂。
- 確保CADEX的產品距離任何持續性的熱源至少保持45公分以上。例如：汽機車排氣管，暖氣等等。不要暴露您的碳產品超過65°C (150°F)。

CADEX有限保固條款

1. 捷安特對輪組系統原始購買者提供自購買日起算2年的保固。

2. 上網註冊可享5年(相關流程請洽詢CADEX授權經銷商)

本保固僅適用於在經合法授權的CADEX經銷商購買之全新商品，並且由該經銷商在購買時進行組裝下的產品。

1. 有限的補償

除非另有規定，在上述保固或隱含的保固條件下，唯一的補償僅限於由捷安特單方判斷，將有瑕疵零件以等值或更高價值的零件進行替換。本保固從購買日起算，僅適用於原始擁有人，且不得轉讓。在任何情況下，捷安特對無論是基於合約、保固、疏失、產品責任、或任何其他理論造成的任何直接、附帶或間接的損失(包括但不限於人身傷害、財產損失、或經濟上損失)均不負責。

2. 保固除外項目

2.1. 上述保固或任何暗示的保固，不涵蓋下列：

- 在沒有組裝或材料的缺陷的條件下，零件的正常磨耗與破損。
- 消耗性的零件：例如外胎、襯帶、鋼絲、剎車塊、培林、無內胎專用補胎劑。
- 損壞發生時未使用您所選購CADEX輪組系統之指定車胎及剎車塊。
- 產品並非由經授權的CADEX經銷商進行維修。
- 從原始狀況下進行的修改。
- 在異常、競賽、與/或商業活動中或非依本產品設計目的而使用本產品。
- 未依本手冊指示或說明所造成的損壞。
- 因參與競賽、跳躍、下坡(downhill)活動/比賽，或此類活動/比賽之訓練，或因本產品暴露於或本產品操作於嚴酷條件或環境，造成的塗裝、表面處理、烤漆或貼標的損壞。
- 零件替換或更換所需之人力費用。

2.2. 除本保固所提供與所有其他額外的保固所列項目之外，捷安特及其僱員與代理人概不負責任何CADEX產品所產生或與之相關的任何損失或損害(包括但不限於因疏忽或過失造成的附隨或間接損失或損害)。

2.3. 捷安特不提供其它明示或隱含的保固。所有隱含的保固，包括為特定目的之適用銷性和適銷性保固，其有效期間僅限於前述2年保固期限。

2.4. 對此保固的任何索賠都必須透過經授權的CADEX經銷商。必須提供購買時的收據或其他購買日期證明之後，保固索賠才會被處理。

2.5. 在購買地以外的國家進行索賠時，可能須要支付費用和承受額外的限制。

2.6. 保固期與細節可能會因國家不同而異。本保固賦予您特定的法律權利，同時您也可能因所在地而異而有其他的權利，本保固不會影響您的法定權利。